



وزارة التعليم
Ministry of Education

العودة إلى المدارس

الدليل الإرشادي
الشامل لمعاهد ومراكز وبرامج

التربية الخاصة

1442 هـ



نعود بحذر



رَبِّ اجْعَلْ هَذَا الْبَلَدَ آمِنًا

العودة إلى المدارس

الدليل الإرشادي

الشامل لمعاهد ومراكز وبرامج التربية الخاصة

1442هـ



وزارة التعليم
Ministry of Education

المحتويات

- المقدمة..... 6
- الاستفادة من عين. 8
- مشرف التربية الخاصة. 9
- قائد مركز ، معهد، برنامج تربية خاصة. 15
- معلم تربية خاصة. 23
- ولي أمر الطالب ذو الإعاقة. 31
- الطالب ذو الإعاقة. 37
- الادوات العملية والتعليمية للطلاب ذوي الإعاقة 43
- الخاتمة. 47



عام جديد .. وعودة آمنة .. لتتعلم بحذر.

من أهم المرتكزات التي توليها وزارة التعليم عناية فائقة لبداية العام الدراسي الجديد هي:

تحقيق عودة آمنة وصحية لأبنائها الطلاب والطالبات في كافة المراحل الدراسية ولمنسوبها من الهيئة التعليمية والإدارية،

استدامة واستمرارية الرحلة التعليمية الآمنة لمنسوبي المدرسة، المعهد، المركز منذ الدخول لها وحتى الانصراف منها

ولأجل ذلك جاء هذا الدليل الإرشادي الشامل لمعاهد ومراكز وبرامج

التربية الخاصة ليوضح للمستفيدين التعليمات والإرشادات والإجراءات والنماذج التشغيلية التي

يجب اتباعها وكذلك يسلط الضوء على مصادر وآليات التعليم الإلكتروني وخطوات التفعيل

الأمثل له في كل دور.

والله نسأل التوفيق و السداد لما فيه الخير لأبنائنا و بناتنا الطلاب و الطالبات ...



يعدّ نظام إدارة التعلّم الإلكتروني (مدرستي) من الأنظمة الرئيسة الداعمة لعمليات التعلم، ويكمن التحدي الأكبر في تفعيل أنظمة إدارة التعلّم واستخدامها بالشكل الأمثل في تأهيل المستخدمين منها، وتوضيح أدوارهم في الرحلة التعليمية، وتمكينهم من استخدام أدواتها؛ لتحقيق أهداف العملية التعليمية، ومن هنا تبرز أهمية بناء الدليل الإرشادي الشامل لمعاهد ومراكز وبرامج التربية الخاصة لكافة المستخدمين لتحقيق الأهداف الآتية:

- تهيئة كل من القائد/ المشرف، المعلم، ولي الأمر، الطالب للمشاركة في التعليم الإلكتروني.
- تقديم الدعم اللازم لكل من القائد/ المشرف، المعلم، ولي الأمر، الطالب للاستفادة من خدمات التعليم الإلكتروني بالشكل الأفضل.
- تعزيز استخدام الأدوات المتاحة في أنظمة التعليم الإلكتروني.
- بيان المسؤوليات والصلاحيات والمهام المطلوبة لتحقيق النجاح في تجربة التعلم الإلكتروني.

ويستهدف الدليل الإرشادي الشامل لمعاهد ومراكز وبرامج التربية الخاصة الشامل الفئات التالية:

- ذوي اضطراب طيف التوحد.
- ذوي الإعاقة الفكرية.
- ذوي اضطراب فرط الحركة وتشتت الانتباه.
- ذوي صعوبات التعلم.
- ذوي الإعاقة السمعية.
- ذوي الإعاقة البصرية.
- ذوي بطء التعلم.
- ذوي تعدد الإعاقة.
- ذوي الإعاقة الجسمية والحركية.

النموذج التشغيلي لمعاهد ومراكز وبرامج التربية الخاصة بجميع المراحل

تكون الدراسة في المدارس إلكترونياً بشكل كلي، والاستفادة من البث التلفزيوني والرقمي.

رابط

[كيفية إعادة ضبط تردد قنوات عين](#)

[دروس على قمر عرب سات](#)

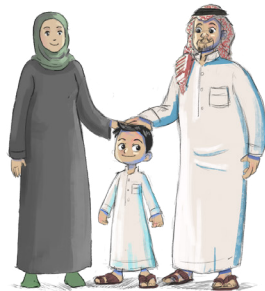
الاستفادة من قنوات عين

تشمل القنوات على **23 قناة فضائية** لكافة المراحل الدراسية من الأول الابتدائي إلى الثالث الثانوي، وتبث الدروس والمراجعات لجميع المناهج الدراسية، بالموابغة مع الخطة الدراسية المعتمد من وزارة التعليم، وتغطي مختلف مسارات المرحلة الثانوية، كما تدعم الدروس لغة الإشارة لتحقيق الاستفادة المثلى لطلاب وطالبات التربية الخاصة، وتبث الدروس تزامنيًا على **قناة عين دروس على اليوتيوب بالإضافة إلى قنوات عين لطلاب معاهد التربية الخاصة**.

المستفيدون



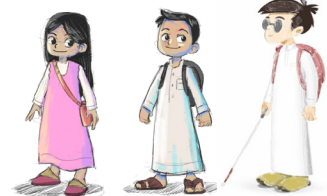
المهتمون بالتعليم
بشكل عام



أولياء الأمور



المعلم والمعلمة



الطالب والطالبة

عين

منحة البث الفضائي

تبث جميع القنوات (23 قناة) على قمر **عرب سات** ويتم ضبطها من خلال البحث اليدوي على تردد **12437** باستقطاب **عمودي**، وبمعدل **ترميز 27500** على الإرسال **DVB-S2**

عين

المرحلة الثانوية

عين

المرحلة المتوسطة

عين

المرحلة الابتدائية

يبدأ **البث المباشر** للدروس لمرحلتي **الثانوية والمتوسطة** بدء من الساعة **7:00** صباحًا
وللمرحلة **الابتدائية** بدء من الساعة **3:00** مساءً وتعاد على مدار الساعة طوال اليوم.

- كل مرحلة دراسية لها قائمة تشغيل و رابط للبث المباشر للدروس بالتزامن مع البث المباشر على القنوات الفضائية خاصة بها.
- يتم رفع جميع الدروس على قوائم التشغيل ليستفيد منها الطالب والطالبة ويصل إليها في أي وقت، كما تم توضيح المرحلة الدراسية والمنهج الدراسي وعنوان الدرس في الوصف أسفل كل درس.

YouTube

[عين دروس - DorosIEN](#)

عين

مشرف التربية الخاصة

- الدور والمهام
- آليات التقييم
- توجيهات خاصة



وزارة التعليم
Ministry of Education

مهام ومسؤوليات المشرف التربوي للتربية الخاصة



متابعة قادة المدارس في تنفيذ اختبارات للطلاب وتطيل النتائج وتقديم التغذية الراجعة للمعلمين

07



متابعة إعداد المعلمين وتنفيذهم لخطط علاج الفاقد التعليمي لدى الطلاب للعام الدراسي السابق 1440/1441 هـ في بداية العام الدراسي الحالي

01



متابعة المعلمين في تهيئة الطلاب للاختبارات المركزية

08



متابعة المعلمين في توظيف كتاب الطالب وكتاب النشاط ودليل المعلم وتفعيل المنصات التعليمية المعتمدة واستثمار البث التلفزيوني والرقمي في تعليم وتعلم الطلاب

02



تقييم ومتابعة تنفيذ المدارس لخطط التعليم الإلكتروني

09



دعم قادة المدارس والمعلمين فنياً لتحسين ورفع مستوى عملية تعلم الطلاب

03



تقديم الدعم لقادة المدارس في بناء خطط العمل وتنفيذ المهام الموكلة لهم، ومواجهة التحديات

10



تنفيذ اختبارات للطلاب في مواد التخصص وتطيل النتائج وتقديم التغذية الراجعة للمعلمين

04



دراسة وتحليل مؤشرات التحصيل الدراسي للطلاب وإعداد البرامج الداعمة لتحسين مستوى التحصيل الدراسي لهم في تخصصه

11



بناء مجتمعات التعلم المهني بين قادة المدارس ومعلمي المواد الدراسية في المدرسة وتقديم الدعم الفني لها

05



متابعة معلم التربية الخاصة في تنفيذ الجلسات الفردية للطلاب ذوي الاعاقة

12



متابعة تنفيذ الخطط التربوية الفردية للطلاب ذوي الاعاقة

06

رابط منصة مدرستي: www.Madrasatisa
تـردد قنـاة عـين: عريسات 12437
رابط منصة العودة الامة: <https://backtoschool.madrasatisa/#intro>

الدعم:

منصة مدرستي
الرقم: 920033988-19996
مركز الاتصال للاستشارات



نعود بحذر

المهام والمسؤوليات للمشرف التربوي

تنفيذ المهام المسندة له والتأكيد على تنفيذ:

- متابعة إعداد المعلمين وتنفيذهم لخطط علاج الفاقد التعليمي لدى الطلاب للعام الدراسي السابق 1441/1440هـ في بداية العام الدراسي الحالي.
- متابعة المعلمين في تدريس المقرر وإعدادهم للتخطيط واختيار الاستراتيجيات المناسبة وتنفيذ الأنشطة واستخدام أساليب وأدوات التقويم وبناء الاختبار وفق الضوابط والشروط.
- متابعة المعلمين في توظيف كتاب الطالب وكتاب النشاط ودليل المعلم وتفعيل المنصات التعليمية المعتمدة واستثمار البث التلفزيوني والرقمي في تعليم وتعلم الطلاب.
- دعم قادة المدارس والمعلمين فنياً لتحسين ورفع مستوى عملية تعلم الطلاب
- بناء مجتمعات التعلم المهني بين قادة المدارس ومعلمي المواد الدراسية في المدرسة وتقديم الدعم الفني لها.
- تنفيذ اختبارات للطلاب في مواد التخصص وتحليل النتائج وتقديم التغذية الراجعة للمعلمين.
- متابعة قادة المدارس في تنفيذ اختبارات للطلاب وتحليل النتائج وتقديم التغذية الراجعة للمعلمين .
- متابعة المعلمين في تهيئة الطلاب للاختبارات المركزية.
- دراسة وتحليل مؤشرات التحصيل الدراسي للطلاب وإعداد البرامج الداعمة لتحسين مستوى التحصيل الدراسي لهم في تخصصه.
- تقديم الدعم لقادة المدارس في بناء خطط العمل وتنفيذ المهام الموكلة لهم، ومواجهة التحديات.
- تقييم ومتابعة تنفيذ المدارس لخطط التعليم الإلكتروني.

رحلة المشرف التربوي في التعليم الإلكتروني

دور المشرف التربوي قبل بدء الدراسة

يعتمد دور المشرف التربوي على متابعة المعلم والتأكد من تخطيطه الجيد والاستعداد لتدريس المقرر قبل بدء الدراسة بوقت كاف من خلال البنود الآتية:

- توفير جهاز حاسب آلي/ جهاز ذكي لمتابعة التعلم الإلكتروني، وكذلك التحقق من وجود شبكة اتصالات جيدة.
- التدريب على برامج المشرف التربوي على منصة المركز الوطني للتطوير المهني التعليمي.
- الاطلاع على أدلة الاستخدام لمنصة مدرستي والتعرف على أدواتها.
- الاطلاع على لائحة السلوك الرقمي وسياسة استخدام المنصة.
- التأكد من الحساب الخاص به وإمكانية الدخول على منصة مدرستي من خلال حساب Microsoft Office 365 (التواصل مع قنوات الدعم الفني للحصول عليه).
- الاطلاع على دليل المؤشرات التشغيلية لآلية قياس انجاز مهام المشرف التربوي والمعلمين.
- التعرف على طرق التواصل مع الدعم الفني للتواصل معهم في حال وجود معوقات للعمل.
- التحقق من بيانات المعلمين الظاهرين له على منصة مدرستي، والتواصل مع الجهات المعنية بالدعم لمعالجة المشكلات التي تظهر في ذلك.
- الاطلاع على المحتوى الرقمي عبر منصات مصادر التعلم (بوابة التعليم الوطنية عين، قنوات عين يوتيوب، منصة مدرستي)؛ لمعرفة المحتوى الإلكتروني المتوفر لمادة التخصص وحث المعلمين على استخدامه أثناء التخطيط لتصميم الدروس اليومية.
- عقد اجتماع (حضورياً أو إلكترونياً) قبل بدء الدراسة مع المسندين سواء قادة المدارس أو معلمين لتسهيل أعمالهم وتوجيههم لأفضل الأساليب التعليمية.
- تفعيل منصة (مدرستي) والتدريب على استخدامها من المواقع الرسمية لوزارة التعليم.
- التواصل مع قائدي/ قائدات المدارس ومتابعة تفعيل منصة (مدرستي) والتأكد من إضافة بيانات معلمي/ معلمات التربية الخاصة والطلاب/ الطالبات ذوي الإعاقة في معاهد وبرامج التربية الخاصة.
- التواصل مع قائدي/ قائدات المدارس لحصر أعداد الطلاب/ الطالبات ذوي الإعاقة ممن لا يتوفر لديهم أجهزة إلكترونية والرفع للجهات المسؤولة لتوفيرها حسب الإجراءات المتبعة، لإيجاد الحلول والبدائل الملئمة لحاجتهم الفردية.

دور المشرف التربوي أثناء الدراسة

على المشرف التربوي التأكد من الخطوات الآتية:

- التحقق من الاتصال بالإنترنت وتوفير الجهاز والبيئة المناسبة للبدء بمتابعة عمليات التعلم الإلكتروني.
- تسجيل الدخول اليومي لنظام إدارة التعلم الإلكتروني (مدرستي) www.Madrasati.sa بواسطة اسم المستخدم وكلمة المرور الخاصة بالمشرف التربوي على حساب Microsoft Office 365، وفي حال عدم معرفته (يتم التواصل مع قنوات الدعم الفني).
- الحضور الافتراضي لحصص المعلمين وذلك باتباع الخطوات الآتية:
 - o تحديد المعلم الذي يريد الإشراف عليه واختيار الجدول الدراسي له.
 - o في الجدول الدراسي، يختار المشرف الحصة التي يرغب بحضورها.
 - o الدخول على رابط (الدرس المباشر) للبدء بحضور الحصة.
- التحقق من إنجاز قادة المدارس والمعلمين للمهام المطلوبة منهم واستقرار العمليات التعليمية الإلكترونية.
- المتابعة المستمرة لحسابات المعلمين والتأكد من تصميم الدروس على الحصص الدراسية بشكل صحيح ومحتوى هادف ومكتمل العناصر (المحتوى والأنشطة والإثراءات والواجبات).
- الاطلاع على تقارير الإنجاز والمؤشرات التشغيلية الخاصة بالمعلم.
- عقد اجتماعات دورية (حضورياً أو إلكترونياً) مع قادة المدارس المسندين أو المعلمين المسندين وذلك لمتابعة:
 - o خططهم وأعمالهم وتسهيل التحديات التي تواجههم.
 - o تبادل الخبرات بين المسندين له سواء كانوا قادة المدارس، أو معلمين.
- التكامل بين الفصول الافتراضية في التعليم العام مع التربية الخاصة لتحقيق أقصى استفادة ممكنة للطالب/الطالبة من ذوي الإعاقة.
- متابعة المحتوى التعليمي والخطط التربوية الفردية والأنشطة الداعمة المقدمة للطلاب/ الطالبات ذوي الإعاقة في منصة (مدرستي) بشكل يومي.
- متابعة مدى تقدم الطالب/ الطالبة من ذوي الإعاقة في تحقيق أهداف الخطط التربوية الفردية.
- التأكد من تطبيق لائحة تقويم الطلاب/ الطالبات ذوي الإعاقة في فترات التقويم المختلفة وذلك بالتنسيق مع لجنة الاختبارات والقبول.
- حصر المشكلات التي قد تواجه قائد المدرسة أو المعلم أو الطالب ذا الإعاقة وفريق العمل في الاستفادة من منصة (مدرستي) والرفع بها دورياً في معاهد وبرامج التربية الخاصة.

المؤشرات التشغيلية وآليات تقييم تفعيل المشرف التربوي

سيتم تقييم المشرف التربوي بناءً على أدائه والذي يعتمد على قيامه بدوره وهي:

- المتابعة الدورية لأعمال قادة المدارس و المعلمين وتحكيم أعمالهم بشكل مستمر على المنصة وأداء المطلوب منهم.
- إعداد تقرير التقييم قادة المدارس وللمعلمين.
- نسبة ومدى تفعيل قادة المدارس والمعلمين لأدوارهم ومهامهم على نظام إدارة التعليم الإلكتروني.

توجيهات خاصة للمشرف التربوي

لكي تنجح في تحقيق أهداف النموذج التشغيلي للتعليم الإلكتروني بكفاءة وفعالية للمرحلة القادمة وتقديم الدعم للمعلمين، وهذه توجيهات تساعدك في تحقيق ذلك:

- الاستعداد والتخطيط المبكر لكافة المهام لمعالجة التحديات وتوفير المتطلبات.
- التواصل الفعال مع قادة المدارس والمعلمين من خلال أدوات التواصل المتوفرة في منصة مدرستي.
- التحفيز وإبراز الممارسات المثلى لقادة المدارس والمعلمين.
- حث المعلمين على مراعاة أنماط التعليم المختلفة للطلاب.
- حث المعلمين على ضرورة تقديم التغذية الراجعة للطلاب على الأنشطة الإلكترونية أو التقييمات التي يُكلف بها الطالب.
- حث المعلمين على ضرورة الرد السريع للاستفسارات الإلكترونية التي تُرسل من الطالب.
- حث المعلمين على ضرورة التواصل المستمر مع أولياء الأمور لتفقد احتياجات الطلاب والمشاكل التقنية التي يواجهونها وخاصة في التعليم الإلكتروني .
- حث المعلمين على تسجيل حضور الطلاب باستمرار.
- دعم المعلمين بنماذج تصميم تعليمي جيدة للدروس الافتراضية.
- دعم المعلمين بدعوتهم لمحاكاة درس افتراضي تطبيقي.
- التواصل مع قادة المدارس لخصر أعداد الطلاب ذوي الإعاقة ممن لا يتوفر لديهم أجهزة إلكترونية والرفع للجهات المسؤولة: لتوفيرها حسب الإجراءات المتبعة وإيجاد الحلول والبدائل الملائمة لحاجتهم الفردية.
- متابعة المحتوى التعليمي والخطط التربوية الفردية والأنشطة الداعمة المقدمة للطلاب ذوي الإعاقة في منصة (مدرستي) بشكل يومي.
- التأكد من تطبيق لائحة تقويم الطلاب ذوي الإعاقة في فترات التقويم المختلفة وذلك بالتنسيق مع لجنة الاختبارات والقبول.

قائد مركز، معهد، برنامج التربية الخاصة

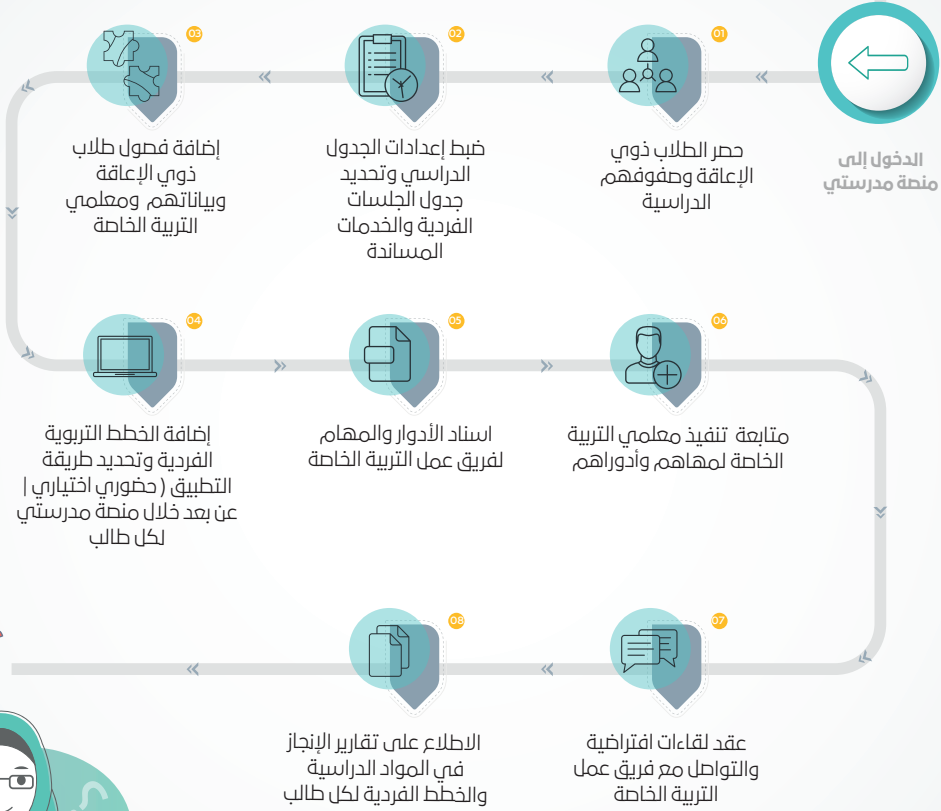
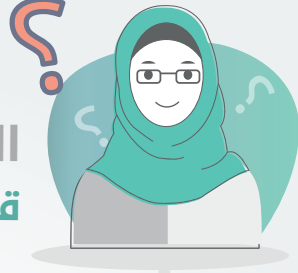
- الدور والمهام
- آليات التقييم
- توجيهات خاصة



وزارة التعليم
Ministry of Education



الرحلة التعليمية لـ قائد معهد/مركز/برنامج



نعود بحذر

رابط منصة مدرستي: www.Madrasati.sa
تـردد قنـاة عـيـن: عريسات 12437
رابط منصة العودة الآمنة: <https://backtoschool.madrasati.sa/#/intro>

الدعم:
منصة مدرستي
الرقم: 19996-920033988
مركز الاتصال للاستشارات



المهام والمسؤوليات للقائد

تنفيذ المهام المسندة له والتأكيد على تنفيذ:

1. تكوين اللجنة التشغيلية للعودة للدراسة .
2. الإشراف على تفعيل منصة مدرستي ومتابعة إنشاء الفصول الدراسية وفصول الجلسات الفردية.
3. حصر الطلاب/الطالبات ذوي الإعاقة في المدرسة وإضافة بياناتهم وإنشاء فصول افتراضية لتقديم الخدمات اللازمة لهم.
4. إضافة بيانات معلمي/معلمات التربية الخاصة في معاهد وبرامج التربية الخاصة وتنسيق الجداول الدراسية بالموائمة مع جداول التعليم العام.
5. تدريب المعلمين/المعلمات في معاهد وبرامج التربية الخاصة على استخدام منصة مدرستي وتقديم الإرشادات اللازمة لإضافة الأنشطة الإرثائية والواجبات للطلاب ذوي الإعاقة..
6. حصر الطلاب/الطالبات ذوي الإعاقة الذين لا يتوفر لديهم الأجهزة الإلكترونية اللازمة للتعليم الإلكتروني والرفع لمكاتب التعليم.
7. التواصل الهاتفي أو الافتراضي مع أولياء أمور الطلاب ذوي الإعاقة وتزويدهم بالبيانات والإرشادات اللازمة للدخول في منصة مدرستي.
8. متابعة تنفيذ المعلمين لخطة الفاقد التعليمي لدى الطلاب .
9. متابعة المعلمين لتدريس النصاب المقرر.
10. متابعة المعلمين في تفعيل المنصات التعليمية.
11. متابعة اسناد معلمي التربية الخاصة لمشرفي التخصص.
12. المتابعة اليومية للفصول الافتراضية وتحديد المشكلات والرفع بها بشكل دوري.

رحلة القائد في التعليم الإلكتروني

دور القائد في معاهد ومراكز وبرامج التربية الخاصة قبل بدء الدراسة:

على القائد في معاهد ومراكز وبرامج التربية الخاصة متابعة منسوبيها وأولياء أمور الطلاب ذوي الإعاقة والتحقق من التخطيط الجيد والاستعداد قبل بدء الدراسة وذلك من خلال البنود التالية:

- التحقق من وجود جهاز حاسب آلي / جهاز ذكي لمتابعة المهام الإلكترونية، وكذلك التحقق من وجود شبكة اتصالات جيدة.
- حصر الطلاب ذوي الإعاقة وفئاتهم وخطتهم الفردية وذلك للتوزيع الصحيح للجدول الدراسية.
- الرفع لإدارة التعليم بوضع الطلاب ذوي الإعاقة غير القادرين على توفير ادوات التعليم عن بعد (الأجهزة، شبكة الاتصال).
- انشاء فصول افتراضية الفردية للطلاب ذوي الإعاقة وموآمتها مع الجدول الدراسي.
- الحصول على التدريب الخاص بالقائد على منصة مدرستي والمتوفر على منصة العودة للمدارس.
- التواصل بشكل مستمر مع إدارة التعليم لمعرفة المستجدات حول النموذج التشغيلي ونطاق المدرسة ومتطلبات العمل.
- تأكد من حساب قائد المدرسة وإمكانية الدخول على منصة مدرستي وهي نفس معلومات دخولك على نظام نور. حاول الدخول على نظام نور للتأكد من سلامة معلومات حسابك.
- التحقق من بيانات الطلاب والمعلمين والجدول الدراسية وتهيئة الفصول الفردية للطلاب ذوي الإعاقة والتأكد من تفعيل الخطط التربوية الفردية وفقاً للتفصيل المذكور في النقاط التالي:
- ضبط إعدادات الجدول الدراسي للمدرسة من خلال تحديد (وقت بداية اليوم الدراسي، والحد الأقصى للجلسات الفردية في اليوم، ومدة الحصة، ومدة الراحة، ومدة حصة النشاط، والفرق بين الحصص، والجلسات الفردية، وأيام الإجازات) (في حال عدم ظهورها تلقائياً).
- إضافة الفصول المدرسية من خيار إعداد الجدول والفصول المدرسية - الفصول المدرسية (في حال عدم ظهورها تلقائياً).
- تحديد البيانات التعليمية - اسم الفصل المدرسي، وتحديد جدول الجلسات الفردية لمعلم التربية الخاصة - الوصف - عدد مقاعد الطلاب (في حال عدم ظهورها تلقائياً).

- التأكد من تطابق بيانات الطلاب ذوي الإعاقة ومعلمي التربية الخاصة مع نظام نور (الطلاب على نفس المرحلة التعليمية، المعلمين على نفس جداول الجلسات الفردية).
- إضافة الطلاب على الفصول المدرسية من خلال إدارة بيانات الطلاب ذوي الإعاقة لكل فصل دراسي والجلسات الفردية (في حال عدم ظهورها تلقائياً).
- إضافة المعلمين على الفصول المدرسية في معاهد التربية الخاصة من خلال إدارة المعلمين لكل فصل دراسي وتحديد المقررات التي يدرسونها في كل فصل (في حال عدم ظهورها تلقائياً).
- بناء وإدارة الجدول الدراسي للطلاب ذوي الإعاقة في معاهد وبرامج التربية الخاصة
- بناء وإدارة جدول جلسات الخدمات المساندة لطلاب التربية الخاصة عند حاجة الطالب ذي الإعاقة لها.
- العمل على التحديث الدوري للبيانات السابقة والرفع بها لإدارة المنطقة والإدارة العامة للتربية الخاصة.
- حث معلمي التربية الخاصة على التخطيط لبناء الدروس الرقمية وتهيئتها على الجداول الدراسية بالاستفادة من مصادر المحتوى الرقمي المتوفرة على المنصات (بوابة التعليم الوطنية عين، قنوات عين يوتيوب).
- تكوين لجنة خاصة للطلاب ذوي الإعاقة مكونة من (معلم التربية الخاصة / معلم تعليم عام / المرشد الطلابي / معلم التدريبات السلوكية/ معلم تدريبات نطق / اخصائي العلاج الوظيفي / وكيل شؤون الطلاب بالمدرسة) وتحدد اللجنة المستوى الأداء الحالي للطفل وعقد اجتماعاتهم مع ولي امر الطالب .
- التواصل مع أولياء الأمور وتهيئتهم بنطاق المدرسة ونموذج التشغيل المطبق فيها وآلية التعلم الإلكتروني، وتفعيل الخطة التربوية الفردية بين المدرسة والأسرة.
- الاطلاع على أدلة الاستخدام لمنصة مدرستي والتعرف على أدواتها المتاحة لقائد المدرسة.
- الاطلاع على لائحة السلوك الرقمي وسياسة استخدام المنصة، وحث المعلمين والطلبة على الاطلاع عليها.
- الاطلاع على دليل المؤشرات التشغيلية لآلية قياس إنجاز مهام قائد المدرسة ومنسوبيها.
- التعرف على طرق التواصل مع الدعم الفني للتواصل معهم مستقبلا في حال وجود أي معوقات للعمل.
- متابعة أخبار الوزارة وإدارة التعليم من المصدر الرسمي للوزارة وإدارة التعليم عبر وسائل التواصل الاجتماعي.
- متابعة تفاعل منسوبي المدرسة عبر وسائل التواصل الاجتماعي الخاصة بالمدرسة إن وجدت، والحرص على الرد على استفساراتهم.
- تنظيم لقاءات افتراضية / حضورية مع منسوبي المدرسة وأولياء أمور الطلاب ذوي الإعاقة لإنجاز وتيسير التهيئة والتخطيط للأعمال.
- الاجتماع مع لجنة القبول والأهلية ولجنة الخطط التعليمية للتأكد من اختيار الأساليب والطرق الملائمة لتقييم الطلاب ذوي الإعاقة.



- التحقق من استمرارية العمليات التعليمية وفق النمط التشغيلي المتبع بطريقة صحيحة.
- الرفع بالتحديات والمشكلات للجهات المعنية في حال وجودها.

ملاحظة هامة :

من الأدوار الرئيسة للقائد التأكيد من استقرار النظام والرفع المباشر للدعم الفني في حال وجود أي تحديات تواجه المدرسة بشأن معلمي التربية الخاصة والطلاب ذوي الإعاقة، ويمكن الاستفادة من أمين مركز مصادر التعلم أو من يراه قائد المدرسة مناسباً للقيام بذلك.

دور القائد في معاهد ومراكز وبرامج التربية الخاصة اثناء الدراسة:

على القائد في معاهد ومراكز وبرامج التربية الخاصة المتابعة المستمرة من خلال ما يلي:

- التحقق من الاتصال بالإنترنت وتوفير الأجهزة والبيئة المناسبة للبدء بالتعلم الإلكتروني لمعلمي التربية الخاصة والطلبة ذوي الإعاقة.
- التحقق من توفر ملحقات الأجهزة وفق احتياجات الطلاب ذوي الإعاقة المسجلين بالمدرسة.
- تسجيل الدخول اليومي لنظام إدارة التعلم الإلكتروني (مدرستي) www.vschoool.sa بواسطة اسم المستخدم وكلمة المرور الخاصة بالقائد في نظام نور.
- التحقق من أداء النشيد الوطني والتمارين الصباحية في استهلاكية اليوم الدراسي (عن بعد) للطلاب ذوي الإعاقة، واستعراض فيديو للنشيد الوطني بلغة الإشارة
- أداء الحلقة الصباحية الجماعية في مدارس رياض الأطفال ومراكز التربية الخاصة.
- التحقق من إنجاز معلمي التربية الخاصة للمهام المطلوبة منهم واستقرار العمليات التعليمية الإلكترونية.
- التحقق من توفير متابعة معلم التربية الخاصة بالتنسيق مع المرشد الطلابي للأنشطة الإلكترونية على ساحات النقاش العامة للمدرسة وارسال الإعلانات التوعوية والارشادية لمنسوبي المدرسة في وقتها الصحيح.
- عقد اجتماعات دورية (حضورياً أو إلكترونياً) مع منسوبي المدرسة في معاهد وبرامج التربية الخاصة وذلك لمتابعة:
 1. تسهيل أعمالهم بناء على نطاق المدرسة.
 2. الاطلاع على خططهم التربوية الفردية ومتابعة أعمالهم وتسهيل للتحديات التي تواجههم.
 3. تبادل الخبرات بين معلمي التعليم العام ومعلمي التربية الخاصة بشأن الطلاب ذوي الإعاقة المدمجين في برامج التربية الخاصة في المدارس
- التحقق من تنفيذ اللقاءات الافتراضية بين منسوبي المدرسة وبعضهم البعض بما يخدم استدامة العمليات التعليمية والإدارية في المدرسة.

- التحقق من تنفيذ اللقاءات الافتراضية مع أولياء الأمور بما يدعم تعلم الطالب ذي الإعاقة وتعديل السلوك الرقمي والممارسات أن تطلب الامر.
- التحقق من دخول الطلاب وإنجاز المهام المسندة لهم من المعلمين واتخاذ الإجراءات العلاجية في حال وجود فاقد تعليمي.
- حضور الحصص لمعلمي التربية الخاصة في الفصول الافتراضية الفردية (غرف مصادر) والتحقق من سير العملية التعليمية كما خطط لها.
- الاطلاع على التقارير والإحصائيات (تقارير معلمي التربية الخاصة، وتقارير الطلاب ذوي الإعاقة، وتقارير المدرسة)

المؤشرات التشغيلية وآليات تقييم تفعيل قائد المدرسة لمنحة مدرستي:

سيتم تقييم قائد المدرسة بناء على:

1. اكتمال بيانات مدرسته لكافة المستفيدين (معلم التربية الخاصة والطلاب ذوي الإعاقة) .
2. تقديم الدعم والمتابعة للطلاب ذوي الإعاقة وأولياء أمورهم.
3. ضبط اعدادات المدرسة والجداول والمواد الدراسية وحصص الجلسات الفردية للطلاب ذوي الإعاقة.
4. المتابعة الدورية لأعمال معلمي التربية الخاصة ومنسوبي المدرسة ودخولهم بشكل مستمر على المنصة وأداء المطلوب منهم.
5. المتابعة الدورية للطلاب ذوي الإعاقة ودخولهم بشكل مستمر على المنصة وأداء المطلوب منهم.
6. سيؤثر مدى تفعيل الطلاب ذوي الإعاقة ومعلمي التربية الخاصة على تقييم تفعيل قائد المدرسة للمنصة؛ لذلك لابد له من المتابعة الجيدة لإنجاز أعمال منسوبي المدرسة من طلاب ذوي الإعاقة ومعلمي التربية الخاصة في المهام وحثهم على المشاركة والانجاز.



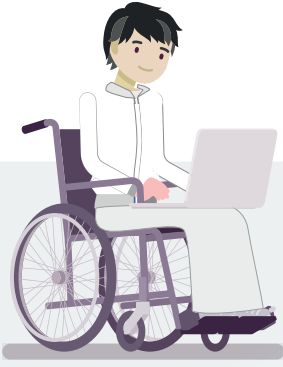
توجيهات خاصة بقائد المدرسة :

لكي تنجح في تحقيق أهداف النموذج التشغيلي للتعليم الإلكتروني بكفاءة وفعالية للمرحلة القادمة وتقديم الدعم لمنسوبي مدرستك، هذه نصائح عامة تساعدك في تحقيق ذلك:

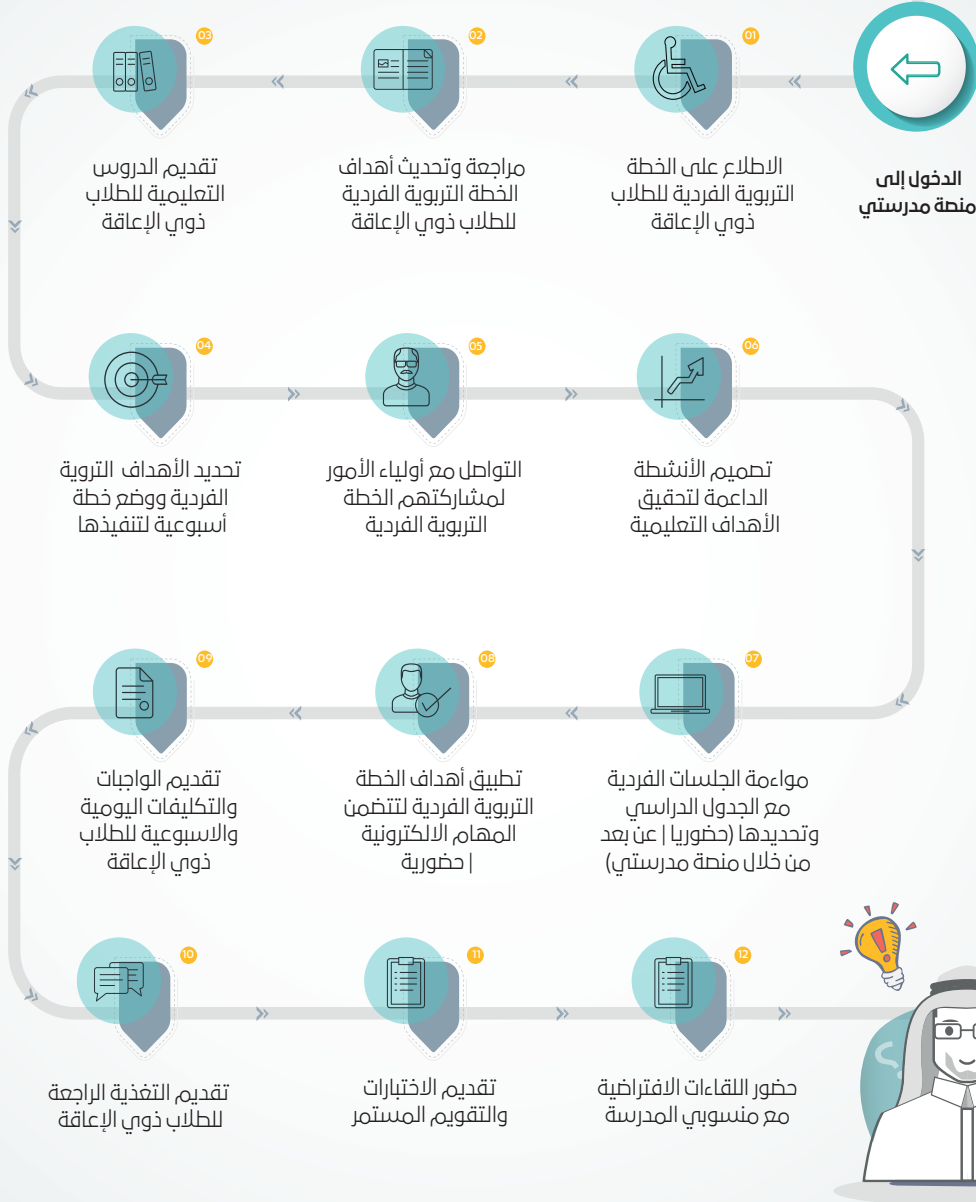
- الاستعداد المبكر دوماً: القائد المتميز يحتاج إلى مهارة التخطيط المبكر لكافة المهام بشكل كافي يدعم معالجة التحديات وتوفير المتطلبات ويوضح الأدوار للمعنيين بها.
- التوثيق للبيانات: من المهم الالمام بجميع بيانات معلمي التربية الخاصة وطلاب ذوي الإعاقة وفئاتهم والمتابعة المستمرة والتحديث الدوري للبيانات الخاصة بالمدرسة فيما يخص التربية الخاصة.
- التواصل الفعال: لابد من التواصل الفعال مع منسوبي مدرستك من خلال أدوات التواصل المتوفرة في منصة مدرستي.
- التحفيز وإبراز الممارسات المثلى: يمكن لقائد المدرسة زيادة التحفيز بين معلمي التربية الخاصة وفريق العمل في التعلم الإلكتروني من خلال إبراز أفضل الممارسات التي قدمها فريق عمل التربية الخاصة.
- حث معلمي التربية الخاصة بشكل مستمر على مراعاة أنماط التعليم المختلفة للطلبة والفروق الفردية في حال تطبيق التعلم الإلكتروني عن بعد.
- حث معلمي التربية الخاصة على ضرورة تقديم التغذية الراجعة للطلاب ذوي الإعاقة على الأنشطة الإلكترونية أو التقييمات التي يُكلف بها الطالب من ذوي الإعاقة
- حث المعلم على ضرورة الرد السريع للاستفسارات الإلكترونية التي تُرسل من أولياء أمور الطلبة من ذوي الإعاقة لضمان عدم تعطل العملية التعليمية في التعليم الإلكتروني.
- حث معلمي التربية الخاصة والمرشد الطلابي أو من يراه القائد مناسب على ضرورة التواصل المستمر مع أولياء الأمور لتفقد احتياجات الطلبة ذوي الإعاقة والمشاكل التقنية التي يواجهونها في التعليم الإلكتروني.

معلم التربية الخاصة

- الدور والمهام
- آليات التقييم
- توجيهات خاصة



الرحلة التعليمية لـ معلم التربية الخاصة



المهام والمسؤوليات لمعلم التربية الخاصة

تنفيذ الواجبات الواردة في الدليل التنظيمي والاجرائي للتربية الخاصة إضافة إلى المهام التالية:

1. التأكد من إضافة بيانات الطلاب/ الطالبات ذوي الإعاقة في منصة مدرستي.
2. التدريب على استخدام منصة مدرستي والاستفادة من الموارد المتاحة في إدارة التربية الخاصة في المواقع الرسمية لوزارة التعليم.
3. التنسيق مع إدارة المدرسة في إنشاء الفصول الافتراضية للطلاب/ الطالبات ذوي الإعاقة بما لا يتعارض مع استفادتهم في فصول التعليم العام الافتراضية.
4. تكييف وتعديل مناهج التعليم العام بما يتناسب مع احتياجات الطالب/ الطالبة ذوي الإعاقة وتفعيل الخطط التربوية الفردية من خلال المنهج وتحقيق أهدافها.
5. التواصل الفعال مع أولياء أمور الطلاب ذوي الإعاقة وتزويدهم بالإجراءات والموارد اللازمة لتحقيق أقصى استفادة للطالب/ الطالبة من ذوي الإعاقة.
6. المراجعة الدورية لمدى تحقق أهداف الخطة التربوية الفردية وإجراء التعديلات اللازمة وفق استفادة الطالب/ الطالبة ذوي الإعاقة وإضافة أنشطة مساندة بشكل مستمر.
7. التأكد من تطبيق آلية تقويم الطلاب/ الطالبات ذوي الإعاقة ومتابعة ذلك مع إدارة المدرسة ومعلمي/ معلمات التعليم العام .
8. التواصل مع إدارة المدرسة والرفع بالمشكلات التي قد تواجه معلم التربية الخاصة أو طالب ذوي الإعاقة وأولياء أمورهم في الاستفادة من منصة مدرستي.
9. الحضور للدوام المباشر في المدرسة، أو عن بُعد وفق المحددات حسب توجيه قائد المدرسة، ويستثمر الحضور المباشر في دعم تعلم الطلاب، واجابة استفساراتهم، وأولياء أمورهم، وتسليم واستلام التكاليفات.
10. إعداد خطة لعلاج الفاقد التعليمي لدى الطلاب للعام الدراسي السابق 1440 / 1441هـ في بداية العام الدراسي الحالي.
11. تدريس النصاب المقرر من الحصص كاملاً عن بُعد، والقيام بكل ما يتطلبه تحقيق أهداف المواد الدراسية من تصميم التدريس والتخطيط الكتابي واختيار الاستراتيجيات المناسبة، وتنفيذ الأنشطة واستخدام أساليب تقويم مناسبة، وبناء الاختبارات؛ وفق جداول المواصفات، والضوابط والشروط.
12. تكليف الطلاب ومتابعتهم في تنفيذ التكاليفات المطلوبة منهم في التعلم الإلكتروني؛ عبر المنصات التعليمية المعتمدة ورصد تقدمهم وتقديم تغذية راجعة مستمرة لهم.
13. التواصل المستمر مع الطلاب؛ من خلال المنصات التعليمية المعتمدة، وتحفيزهم على استمرار التعلم.
14. تفعيل المنصات التعليمية المعتمدة واستثمار البث التلفزيوني والرقمي.
15. تفعيل كتاب الطالب وكتاب النشاط في المادة الدراسية وأدوات المنهج الأخرى.
16. إنهاء المقررات الدراسية؛ حسب البرنامج الزمني للخطة الدراسية.
17. إدخال وتدقيق درجات ومهارات الطلاب؛ في نظام نور.

رحلة معلم التربية الخاصة في التعليم الإلكتروني

دور معلم التربية الخاصة قبل بدء الدراسة

من دور معلم التربية الخاصة التخطيط الجيد والاستعداد قبل بدء الدراسة وأن يكون واعي بما يوفره التعلم الإلكتروني من أدوات تسهل عليهم أداء مهامهم في العملية التعليمية لتعزيز رفع مستوى الإنجاز لدى الطلبة وذلك من خلال التحقق من البنود التالية:

• الحصول على التدريب الخاص بمعلم التربية الخاصة على منصة مدرستي والمتوفر على منصة العودة للمدارس.

• التأكد من حساب معلم التربية الخاصة وإمكانية الدخول على منصة مدرستي، وهي نفس معلومات دخولك على نظام نور حاول الدخول على نظام نور للتأكد من سلامة معلومات حسابك.

• الاطلاع على المحتوى الرقمي المتوفر عبر منصات مصادر التعلم (بوابة التعليم الوطنية عين، قنوات عين يوتيوب، منصة مدرستي)؛ لمعرفة المحتوى الإلكتروني المتوفر وتحديد مدى مناسبة أثناء التخطيط لتصميم الدروس اليومية.

• اطالع على أدلة الاستخدام لمنصة مدرستي وتعرف على أدواتها.

• اطالع على لائحة السلوك الرقمي وسياسة استخدام المنصة.

• حدد طرق التواصل مع الدعم الفني للتواصل معهم مستقبلا في حال وجود أي معوقات للعمل.

• تابع اخبار الوزارة وإدارة التعليم من المصدر الرسمي للوزارة وإدارة التربية الخاصة عبر وسائل التواصل الاجتماعي.

• تابع اخبار المدرسة عبر وسائل التواصل الاجتماعي الخاصة بالمدرسة إن وجدت.

• التحقق من وجود جهاز حاسب آلي/ جهاز ذكي لمتابعة التعلم الإلكتروني، وكذلك التحقق من وجود شبكة اتصالات جيدة.

• الاطلاع على الملف التربوي الفردي للطلاب ذوي الإعاقة.

• إعداد خطة تدريب ولي أمر الطالب ذو الإعاقة على استخدام التقنية المناسبة.

• المشاركة مع فريق العمل في تحديد احتياجات الطالب ذوي الإعاقة (أكاديمي - سلوكي - تأهيلي).

دور معلم التربية الخاصة أثناء الدراسة

تتعدد ادوار معلم التربية الخاصة حسب نمط تقديم الخدمة (برامج دمج- معاهد تربية خاصة):

- التحقق من الاتصال بالإنترنت وتوفير الأجهزة والبيئة المناسبة للبدء بالتعلم الإلكتروني.
 - تسجيل الدخول اليومي لنظام إدارة التعلم الإلكتروني (مدرستي) www.vschoool.sa بواسطة اسم المستخدم وكلمة المرور الخاصة بالمعلم على نظام نور.
 - الاشراف على أداء النشيد الوطني والتمارين الصباحية في استهلاكية اليوم الدراسي (عن بعد). وكذلك استعراض فيديو للنشيد الوطني بلغة الإشارة
 - أداء الحلقة الصباحية الجماعية في مدارس رياض الأطفال ومراكز التربية الخاصة.
 - اختيار الجدول الدراسي والحصص والجلسات الفردية من القائمة الرئيسية.
 - في الجدول الدراسي، يختار المعلم الحصة التي يرغب بتحضيرها للطلاب؛ ليصل إلى صفحة إدارة الحصص الخاصة بالحصة التي اختارها (متوفر التاريخ، ورقم الحصة، ووقتها).
 - الضغط على رابط (قم بإعداد الدرس الآن) للبدء بإعداد الحصة.
 - تحديد مسار الدرس والجلسات الفردية وخيارات تقديم الحصة (فصل افتراضي في كانت الحصة الأساسية تقدم عن بعد).
 - حصر الطلاب ذوي الإعاقة ممن تستدعي حالتهم إلى تقديم جلسات تربوية فردية، وخدمات مساندة.
 - تحديد الوقت الزمني لتقديم الجلسة التربوية الفردية وجلسات الخدمات المساندة.
 - موائمة الجدول الدراسي للطالب لتقديم الجلسات الفردية.
 - تفعيل الغرف الخاصة الافتراضية لتقديم الإرشادات لأولياء الأمور عند الحاجة.
 - معالجة الفاقد التعليمي لكل طالب خلال الأسبوعين (الأول والثاني من بداية العام الدراسي).
 - تقليل الفجوة بين منهج التعليم العام والخطة التربوية الفردية، وذلك بتحقيق أهداف الخطة من خلال تكيف المنهج.
 - بناء الحصة: يتم إضافة المحتوى التعليمي وفق التعليميات التالية:
1. الأنشطة المساندة: يتم اختيار الدرس المسجل من قناة عين (الدرس المعياري) كمنشآت مساندة أساسية ويمكن للمعلم إضافة اثناء مساعد أو اثنين لدعم تعلم الطلاب وتنويع التعليم، على ان يتم عرض الدرس المسجل من قناة عين أثناء تقديم الحصة.



2. الواجبات والأنشطة الفردية يتم بنائها من المواد التفاعلية وبنوك الأسئلة المتوفرة ومن الخطة التربوية الفردية أو من خلال إضافات معلم التربية الخاصة من أسئلة الكترونية حسب احتياج كل طالب.

- الدخول إلى الحصة والجلسة الفردية الافتراضية قبل البدء ب 5 دقائق.
- تقديم الحصة الافتراضية وفقاً لضوابط وسياسات تقديم الدرس الافتراضي.
- حث الطلاب ذوي الإعاقة وأولياء أمورهم على ضبط قنوات عين الفضائية على التلفاز لمتابعة شرح الدروس في حال تطبيق النطاق الأحمر وعدم توفر انترنت للتواصل عبر منصة مدرستي.
- الاطلاع على تقارير الإنجاز والمؤشرات التشغيلية الخاصة بمعلم التربية الخاصة والطلاب ذوي الإعاقة.
- في حال حصول ظرف لمعلم التربية الخاصة لابد من اخطار قائد المدرسة أو وكيل الشؤون التعليمية بالغياب لتوفير البدائل المتاحة في المدرسة.
- ارشاد كل فئة من فئات الإعاقة بالأدوات والوسائل المناسبة لخصائص الإعاقة مثال الارشادات الناطقة، تكبير المحتوى، لغة الإشارة.
- يتم تقديم المحتوى التعليمي من قبل معلم الصف العادي (في حال كان هناك فصول دمج كلي) ، ويكون هناك جلسات فردية وفصول افتراضية لمعلم التربية الخاصة.
- تبسيط الوسائل المستخدمة في الخطة التربوية الفردية حتى يستطيع ولي الأمر تنفيذها بالمنزل بأبسط الادوات المتوفرة دون التكلفة عليها
- توفير وسائل جذب للطالب من خلال الجلسات المنفذة عن بعد في الحلقة او الجلسة الفردية، مثل استخدام الشخصيات المحببة للطفل من خلال تحديدها مسبقاً مع ولي الأمر، أو التنويع في نبرات الصوت وغيرها من الوسائل الجاذبة لإثارة دافعية الطالب للجلسة.
- تفعيل غرفة التكامل الحسي: على معلم التربية الخاصة تفعيل غرفة التكامل الحسي من ضمن الأنشطة (إن وجدت) في حالات التوحد وفرط الحركة وتشتت الانتباه، للتحكم في انفعالاتهم وتفريغ طاقتهم وتقوية التركيز لديهم ، لتحقيق التوازن والاستقرار النفسي للتعلم بشكل أفضل واكتساب المهارات بسعادة واستقرار ومستوى عالي من الفهم .
- استخدام طرق متنوعة تساعد على جذب تركيز وانتباه الطلاب ذوي الإعاقة حيث أن التعليم عن بعد أمر جديد عليهم ويحتاج جهد أكبر على المعلم .

***ملحوظة مهمة:** من المهم تهيئة البيئة المناسبة: للبحث المباشر للفصول الافتراضية من حيث مراعاة الملابس الرسمية، مراعاة المسافة المناسبة للكاميرا ، مراعاة الصوت، مراعاة الإضاءة المناسبة، التفاعل مع الطلاب بالشكل المناسب.

المؤشرات التشغيلية وآليات تقييم تفعيل المعلم لمنحة مدرستي :

سيتم تقييم المعلم بناء على:

1. نسبة المهام المنشأة للطلاب ذوي الإعاقة من قبله سواءً كانت (واجبات، أنشطة الكترونية، اختبارات، جلسات فردية، أنشطة مساندة، غرف نقاش) على عدد المهام الاجمالية المطلوبة منه تنفيذها، ويمكن الرجوع لدليل المؤشرات التشغيلية لتفعيل منصة مدرستي لمعرفة عدد المهام المطلوبة لكل تخصص.
2. بناء الخطة التربوية الفردية لكل طالب من ذوي الإعاقة بناء على مستوى الأداء الحالي له ومتابعتها أسبوعياً.
3. أن تكون المهام المنشأة متوافقة مع اهداف الخطة التربوية الفردية
4. التواصل الفعال مع أولياء أمور الطلاب ذوي الإعاقة وامدادهم بالإرشادات اللازمة لمتابعة الطلاب ذوي الإعاقة.
5. تحضيره وتقديمه للدروس الافتراضية والجلسات الفردية حسب الجدول الدراسي المطلوب منه.
6. سيؤثر مدى تفاعل الطلاب ذوي الإعاقة على تقييم معلم التربية الخاصة؛ لذلك لابد للمعلم من المتابعة الجيدة لإنجاز الطلاب في المهام وحثهم على المشاركة والانجاز.
7. توافق الأنشطة والواجبات والتقويم مع محتوى المنهج مع الفروق الفردية لكل طالب من ذوي الإعاقة.

توجيهات خاصة بمعلم التربية الخاصة:

لكي تنجح في تحقيق أهدافك التعليمية بكفاءة وفعالية للمرحلة القادمة وتقديم الدعم التعليمي للطلاب ذوي الإعاقة، هذه نصائح عامة تساعدك في تحقيق ذلك:

- إدارة الوقت: معلم التربية الخاصة المتميز يحتاج إلى مهارة في إدارة الوقت بشكل فعال للتمكن من التحضير المسبق للمحتوى الإلكتروني بوقت كافي ومتابعة الطلبة ذوي الإعاقة حضورياً/عن بعد والرد على استفساراتهم لتقديم الدعم اللازم لعملية التعلم الإلكتروني حيث كل ذلك يتطلب إدارة وقت فعالة من المعلم.
- التواصل الفعال: لابد من التواصل الفعال مع طلابك واختيار أدوات التواصل المناسبة لوضع الطالب ذو الإعاقة والمتوفرة في منصة مدرستي لتعزيز عملية التعلم الإلكتروني.
- يجب أن تراعى أنماط التعليم المختلفة والفروق الفردية وخاصة في التعلم الإلكتروني حين يكون الطلبة



ذوي الإعاقة خلف الشاشات سواء تم التعليم عن بعد بشكل تزامني أو غير تزامني والتأكد من توفر
الممكنات المناسبة لنمط الإعاقة.

- احرص دائما على تقديم التغذية الراجعة للطلبة ذوي الإعاقة بشكل وقتي أو خلال وقت قصير. عملية
تحسن مخرجات التعليم الإلكتروني تعتمد بشكل كبير علي تلقي الطالب من ذوي الإعاقة تغذية راجعة
سريعة على ما قام به من أنشطة وتقييمات.
- كن دائم التواصل مع أولياء الأمور وخاصة في حال التعليم عن بعد للتأكد من توفر البيئة التعليمية
الداعمة للطالب ذوي الإعاقة لأداء مهمه التعليمية وتطوير موارد تعزيز مهارات الطالب.
- احرص دائما على طلب الدعم في حال وجود تساؤلات فنية أو تقنية تخص الأنظمة وأدوات التعلم
الإلكتروني المتوفرة
- يمكن لمعلم التربية الخاصة زيادة التحفيز بين الطلبة ذوي الإعاقة وأولياء أمورهم من خلال إبراز أفضل
الممارسات الرقمية المقدمة من الطلبة في التعلم الإلكتروني.
- الحرص على تسجيل حضور الطلبة ذوي الإعاقة باستمرار وخاصة في التعليم الإلكتروني ويمكن الاطلاع
على سياسات الحضور والتقييم.

ولي أمر الطالب ذو الإعاقة

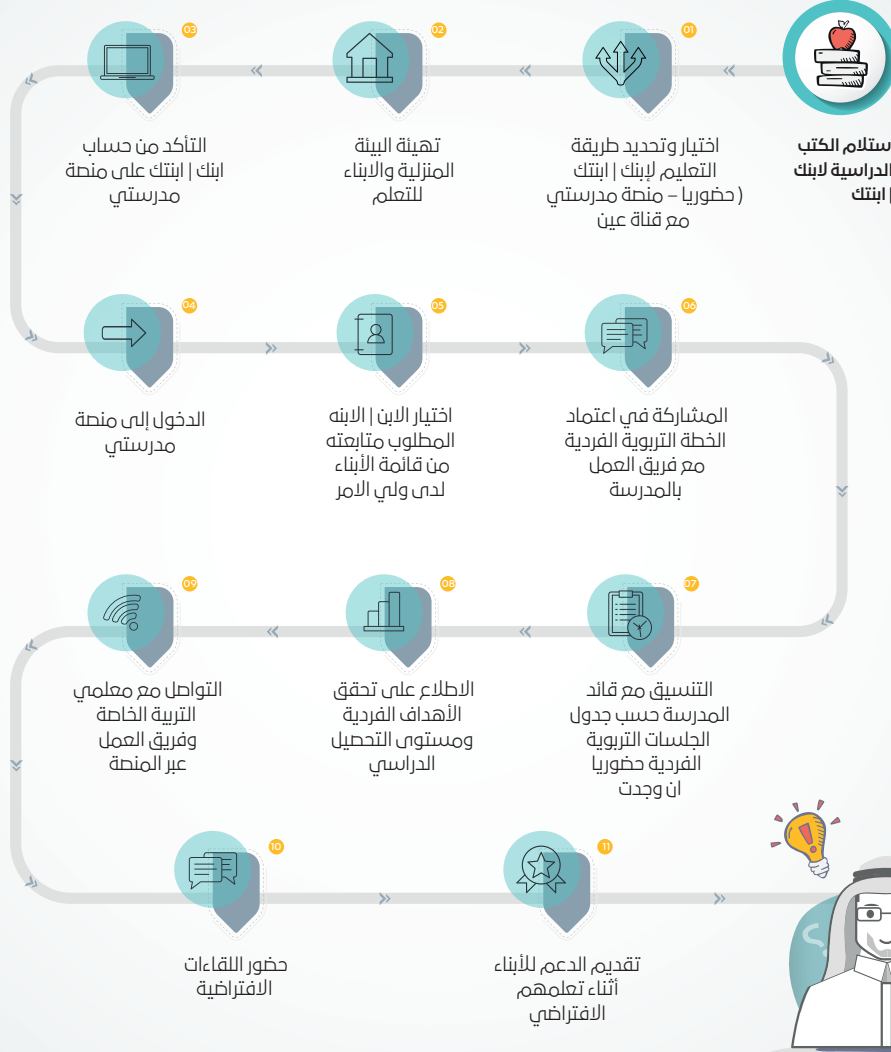
- الدور والمهام
- آليات التقييم
- توجيهات خاصة



وزارة التعليم
Ministry of Education



رحلة دعم ولي أمر الطالب ذوي الإعاقة



رابط منصة مدرستي: www.MadrasatIsa
عبرسات 12437
تردد قناة عين: <https://backtoschool.madrasatIsa/#intro>
رابط منصة العودة الآمنة:

الدعم:
منحة مدرستي
الرقم: 19996-920033988
مركز الاتصال للاستشارات



نعود بحذر

المهام والمسؤوليات لولي الأمر

1. استلام الكتب المدرسية من المدرسة من قبل الطالب أو ولي الأمر
2. توفير البيئة المكانية الثابتة والخالية من المشتتات ومراعاة الإضاءة والتهوية المناسبة لتحقيق بيئة منزلية تربوية قريبة من الفصل الدراسي.
3. الرفع مبكرا لإدارة المدرسة في حال عدم إمكانية توفير الأجهزة الإلكترونية اللازمة للدخول لمنصة مدرستي.
4. التواصل مع إدارة المدرسة للحصول على إرشادات وبيانات الدخول لمنصة مدرستي والاستفادة من الخدمات المقدمة فيها.
5. تدريب ابنكم/ ابنتكم على استخدام التقنية بما يضمن الاستفادة من الفصول الافتراضية ومتابعتهم أثناء الدرس أو الجلسة الفردية.
6. التواصل مع معلمي/ معلمات التربية الخاصة لمتابعة احتياجات ابنكم/ ابنتكم لمتابعة تحقيق الأهداف المحددة في الخطة التربوية الفردية.
7. تقديم الدعم المعنوي والعاطفي حسب حاجة ابنكم/ ابنتكم وتوفير الموارد اللازمة لتحقيق تفاعلهم الإيجابي من خلال التعلم عن بعد.
8. التواصل الفعال مع معلمي/ معلمات التربية الخاصة وتزويدهم بمدى تفاعل ابنكم / ابنتكم مع الفصول الافتراضية .
9. متابعة إنجاز ابنكم / ابنتكم للواجبات المدرسية والأنشطة في منصة مدرستي بالتنسيق مع معلم التربية الخاصة.

رحلة ولي الأمر في التعليم الإلكتروني

دور ولي الأمر في تهيئة الأبناء قبل بدء الدراسة :

يعد ولي الأمر الشريك الأساسي في العملية التعليمية ويبرز دوره في إنجاح رحلة تعلم الأبناء بمتابعتهم بشكل دوري وتهيئتهم للعام الدراسي وتوفير البيئة التعليمية المناسبة في المنزل بما يعظم فرص التعلم بشكل أفضل، لتحقيق ذلك؛ على ولي الأمر التخطيط بشكل جيد ومبكر استعداداً لبدء العام الدراسي من خلال التحقق مما يلي:

- توفير الركن التعليمي المناسب ضمن البيئة المنزلية، وتجهيزه بكافة الأدوات اللازمة للتعلم، مع الحرص على وضع مسافة كافية بين ابنكم - ابنتكم وشاشة العرض .
- توفير جهاز حاسب آلي / جهاز ذكي وملاحقه الملائمة لخصائص الإعاقة ليتمكن الأبناء من الوصول لمنصات التعليم الإلكتروني، وفي حال عدم توفر جهاز يتم ابلاغ المدرسة مبكراً بذلك لبحث الحلول والبدائل معهم.
- تحديد احتياجات ابنكم ابنتكم التعليمية والتربوية والرفع بها للإدارة المختصة بالمدرسة.
- يفضل تثبيت قناة عين (البث الفضائي) في جهاز التلفزيون لمواصلة تعليم الطالب كحل بديل لعدم توفر أجهزة ضمن البيئة التعليمية في المنزل.
- بالتنسيق مع قائد المدرسة التأكد من توفر معلومات وحسابات الدخول على نظام إدارة التعليم الإلكتروني لولي الأمر وللطلاب، وهي ذات الحسابات المستخدمة للدخول على نظام نور، تأمل محاول الدخول على نظام نور للتأكد من سلامة معلومات حسابك. وكذلك التأكد من حسابات الأبناء ولكل ابن - ابنه حساب مستقل يدخل من خلاله إلى نظام إدارة التعليم الإلكتروني.
- الحصول على التدريب الخاص بولي الأمر والأدلة الإرشادية إما عن طريق نظام إدارة التعلم والمتوفر على منصة العودة للمدارس أو من خلال التواصل مع قائد المدرسة.
- تحديث طرق التواصل مع الدعم الفني في حال وجود أي معوقات للعمل.
- الحرص على متابعة اخبار الوزارة وإدارة التعليم من المصدر الرسمي للوزارة ولإدارة التعليم عبر وسائل التواصل الاجتماعي.
- الحرص على متابعة اخبار المدرسة عبر وسائل التواصل الاجتماعي الخاصة بالمدرسة إن وجدت.

دور ولي الأمر أثناء الدراسة :

على ولي الأمر متابعة تعلم أبنائه وتطبيق تعليمات التعليم الإلكتروني من خلال:

1. التحقق من الاتصال بالإنترنت والتأكد من الأجهزة الذكية وتوفير البيئة المناسبة للبدء بتعلم الأبناء إلكترونياً.
2. العمل على إيجاد البدائل والحلول المناسبة للحفاظ على الأجهزة وملحقاتها في حال عدم تمكن الأبناء من الضبط الذاتي.
3. دعم ومتابعة الأبناء في تسجيل الدخول اليومي المبكر لنظام إدارة التعلم. www.vschoool.sa بواسطة اسم المستخدم وكلمة المرور الخاصة بهم.
4. الاشراف على أداء النشيد الوطني والتمارين الصباحية في استهلاكية اليوم الدراسي (عن بعد). وكذلك استعراض فيديو للنشيد الوطني بلغة الإشارة
5. الإشراف على ابنكم -ابنتكم أثناء أداء الحلقة الصباحية الجماعي في مدارس رياض الأطفال ومراكز التربية الخاصة.
6. مساعده ابنكم - ابنتكم وضبط سلوكه اثناء حضور الحلقة الصباحية في مدارس رياض الأطفال ومراكز التربية لخاصة.
7. توجيه ابنكم - ابنتكم للدخول على ايقونة الجدول الدراسي واستعراض الحصص اليومية المقرر حضورها من قبلهم.
8. توجيه ابنكم - ابنتكم للضغط على رابط (الدرس المباشر) وحضور الحصص الدراسية.
9. حث ابنكم - ابنتكم على الاستماع لشرح المعلم للحصة والتفاعل مع ما يطلبه أثناء الشرح.
10. حث ابنكم - ابنتكم باستمرار ومتابعتهم في أداء المهام والتكليفات المقدمة من قبل المعلم في النظام وإنهائها قبل انتهاء الموعد المحدد لها.
11. من الممكن مشاركة الاخوة في عملية التعليم ويكون ذلك بتشجيع ولي الأمر.
12. حث ابنكم/ابنتكم على التفاعل مع الاقران والمشاركة عبر ساحات النقاش.
13. الاطلاع على تقارير الانجاز الخاصة بالأبناء من حساب ولي الأمر.
14. حضور اللقاءات الافتراضية والتواصل مع منسوبي المدرسة فيما يخص الأبناء.



15. تطبيق خطة تعديل السلوك والخدمات المساندة ومتابعتها أن وجدت مع فريق العمل.

16. القيام بدور المعلم الظل أو مساعد المعلم والذي يعتمد بصورة كبيرة على تفعيل دور أحد افراد الاسرة ليقوم كحلقة وصل بين الأنشطة المطروحة عن طريق التقنية وبين الطالب ذوي الإعاقة لتحقيق الهدف التعليمي» حال تطلب الامر ذلك وحث أفراد الاسرة على تقديم الدعم المطلوب للابن.

الإشراف والمتابعة لآلية تقييم الطالب عبر منصة مدرستي:

يجب على ولي الأمر التعرف على آلية تقييم الطالب للتأكد من متابعة أدائه التعليمي والإشراف على مستواه الدراسي. سيتم تقييم الطالب بناء على:

1. نسبة المهام المنفذة منه سواءً كانت (واجبات، أنشطة الكترونية، اختبارات) على المهام الاجمالية المطلوبة.
2. حضوره للدروس الافتراضية حسب الجدول الدراسي المحدد.
3. سيؤثر التقييم على درجات أعمال السنة الخاصة بالطالب ومستوى الاجتياز للمرحلة الدراسية.

توجيهات خاصة لولي الامر:

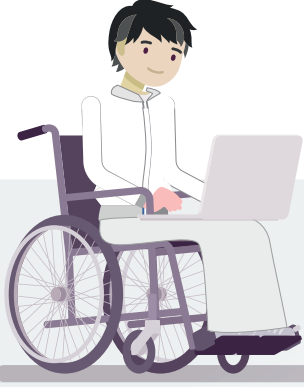
- قم بالإشراف والمراقبة الدائمة لإنجاز ابنك للمهارات المطلوبة.
- تابع مستوى تقدم ابنك في البرنامج التربوي الفردي.
- ساهم في تعميم المهارات المكتسبة من العملية التعليمية للابن في الحياة اليومية.
- قم بتحفيز الابن لضمان دمج في العملية التعليمية بنجاح وكفاءة.
- قم بتهيئة الجو المناسب للابن في المنزل، حيث ان التكامل بين المدرسة والأسرة أساس النجاح في العملية التعليمية.
- لا تتردد في التواصل مع معلم الطالب أو المدرسة في حال وجود أي استفسار أو مخاوف قد تطرأ لكم.
- كن بجوار ابنك / ابنتك ذي الإعاقة، ووضح له ما استشكل عليه من معلومات أثناء تقديم الدروس.
- احرص دائماً على حضور اجتماع أولياء الأمور الاعتيادي أو الافتراضي لمناقشة جميع الأمور المتعلقة بالطالب.

الطالب ذو الإعاقة

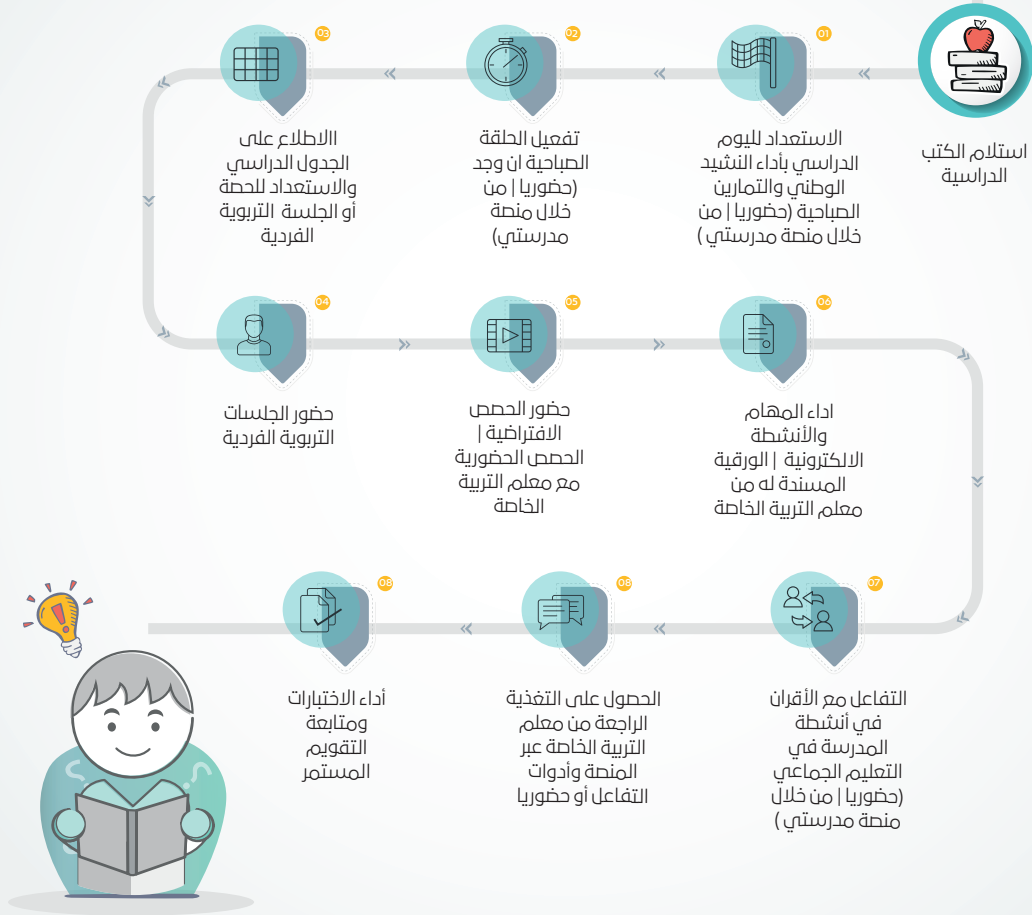
- الدور والمهام
- آليات التقييم
- توجيهات خاصة



وزارة التعليم
Ministry of Education



الرحلة التعليمية لـ الطالب ذوي الإعاقة



رابط منصة مدرستي: www.Madrasati.sa
عبرسات 12437
رابط منصة العودة الامة: <https://backtoschool.madrasatisa.com/#intro>

الدمع:
منصة مدرستي
الرقم: 19996-920033988
مركز الاتصال للاستشارات



نعود بحذر

المهام والمسؤوليات للطالب

تنفيذ المهام الآتية:

- استلام الكتب المدرسية من المدرسة من قبل الطالب أو ولي الأمر
- الدخول على منصة مدرستي من خلال الرابط www.Madrasati.sa
- التدريب على كيفية استخدام منصة مدرستي وتفعيل أدواتها.
- حضور الدروس اليومية من خلال منصة مدرستي من خلال الرابط www.Madrasati.sa أو قناة عين الفضائية تردد **عرب سات (12437)**
- تنفيذ المهام الأدائية الإلكترونية عبر المنصات التعليمية المعتمدة.
- الالتزام بالتوجيهات الإرشادية.
- تادية الإختبارات المركزية (المعدة من قبل قائد المدرسة أو مكتب التعليم) أو التقويمية من قبل معلم المدرسة.

رحلة الطالب في التعليم الإلكتروني

دور الطالب ذوي الإعاقة قبل الدراسة بمشاركة الأسرة:

على الطالب التخطيط الجيد والاستعداد قبل بدء الدراسة بمشاركة الأسرة وذلك حسب مستوى وشدة الإعاقة، وطلب الدعم اللازم للتأكد من اتمام الخطوات التالية:

- الحصول على التدريب الخاص بالطالب على منصة مدرستي والمتوفر كذلك على منصة العودة للمدارس.
- التحقق من حساب الطالب وإمكانية الدخول على منصة مدرستي وهي نفس معلومات دخولك على نظام نور. حاول الدخول على نظام نور للتأكد من سلامة معلومات حسابك.
- استكشف منصة مدرستي والتي توفر لك إمكانية متابعة قنوات عين الفضائية وقنوات عين يوتيوب وبوابة التعليم الوطنية عين الاثرائية.
- الاطلاع على أدلة استخدام منصة مدرستي وتحقق من فهمك لأدواتها.
- الاطلاع على لائحة السلوك الرقمي وسياسة استخدام المنصة.
- معرفة طرق التواصل مع الدعم الفني للتواصل معهم مستقبلا في حال وجود أي معوقات للعمل.
- متابعة اخبار الوزارة وإدارة التعليم من المصدر الرسمي للوزارة وإدارة التربية الخاصة عبر وسائل التواصل الاجتماعي.
- متابعة اخبار المدرسة عبر وسائل التواصل الاجتماعي الخاصة بالمدرسة إن وجدت.
- التحقق من وجود جهاز حاسب آلي / جهاز ذكي لمتابعة التعلم الإلكتروني، وكذلك التحقق من وجود شبكة اتصالات جيدة.
- يمكنك ضبط قناة البث التلفزيوني عين على التلفاز استعداداً لحضور شرح الدروس في حال عدم توفر انترنت يمكنك من حضور الحصص الافتراضية.

ملاحظة:

توفير الدعم اللازم من قبل افراد الاسرة لتمكين الطالب من انجاز المهام المطلوبة قبل بدء الدراسة.

دور الطالب ذوي الإعاقة أثناء الدراسة بمشاركة الأسرة:

على الطالب متابعة التعلم أثناء الدراسة وذلك حسب مستوى وشدة الإعاقة، وطلب الدعم اللازم للتأكد من اتمام الخطوات التالية:

1. التحقق من الاتصال بالإنترنت وتوفير الأجهزة والبيئة المناسبة للبدء بالتعلم الإلكتروني.
2. تسجيل الدخول اليومي لنظام إدارة التعلم www.vschoool.sa بواسطة اسم المستخدم وكلمة المرور الخاصة بالطالب على نظام نور.
3. أداء النشيد الوطني والتمارين الصباحية في استهلاكية اليوم الدراسي (عن بعد) وكذلك استعراض فيديو للنشيد الوطني بلغة الإشارة
4. بداية اليوم بالحلقة الصباحية من خلال المشاركة بالفيديو مع المعلمة واقرانه بنفس الصف .
5. الضغط على أيقونة الجدول الدراسي من القائمة الرئيسية، ومن ثم الانتقال للحصة الدراسية المقرر حضورها.
6. الضغط على رابط (الدرس المباشر) للبدء بحضور الحصة باستثناء طلاب التوحد ذوي الصعوبة في حضور الحصة مباشرة، يكون التعليم عن طريق الجلسات الفردية.
7. الاستماع لشرح معلم التربية الخاصة للحصة والتفاعل مع ما يطلبه أثناء الشرح.
8. أداء المهام والتكليفات المقدمة من قبل معلم التربية الخاصة في الحصة وإنهائها قبل انتهاء الموعد المحدد لها.
9. التفاعل مع الاقران والمعلمين والمشاركة عبر ساحات النقاش.
10. الاطلاع على تقارير الانجاز الخاصة بالطالب.
11. التحقق من توزيع درجات متطلبات المقرر من أعمال السنة والاختبارات (أسأل معلمك).
12. التعرف على الساعات المناسبة للتواصل الإلكتروني مع المعلمين.
13. وفي حال عدم استجابة الطالب للدرس من خلال المعلم نستطيع وضع خطه فرديه للطالب وتكون آلية الجلسة الفردية كالتالي :
 - (أ) الحالات القابلة للاستجابة عن بعد من خلال التفاعل مع المعلم من خلف الشاشة يكون المعلم هو من يقدم الجلسة للطالب .
 - (ب) الحالات الغير قابلة للاستجابة عن بعد مع العلم يكون ولي الامر هنا هو البديل للمعلم والمعلم مشرف على سير الجلسة ويكون ذلك من خلال عرض الجلسة بالفيديو. وكلا الحالتين يكلفون بالوجبات المنزلية الإلكترونية او من خلال حلها وايصالها للمدرسة من قبل ولي الامر مثلا تجميع الوجبات خلال الاسبوع وتسليمها نهاية الاسبوع دفعة واحدة أو تسليمها إلكترونياً.



- (ج) تنفيذ ألعاب جماعية بين اقران الصف و بإشراف المعلم للحالات القابلة للتفاعل مثل/ من الاسرع في اختيار اللون المعين او الشكل .

ملاحظة: توفير الدعم اللازم من قبل افراد الاسرة لتمكين الطالب من انجاز المهام المطلوبة أثناء الدراسة.

ألية تقييم الطالب عبر منصة مدرستي:

سيتم تقييم الطالب بناء على:

1. نسبة المهام المنفذة منه سواءً كانت (واجبات، أنشطة الكترونية، اختبارات، خطة تربوية فردية) على المهام الاجمالية المطلوبة.
2. حضوره للدروس الافتراضية والجلسات الفردية حسب الجدول الدراسي المطلوب منه.
3. سيؤثر التقييم على درجات أعمال السنة الخاصة بالطالب ومستوي الاجتياز للمرحلة الدراسية.

توجيهات خاصة للطالب ذو الإعاقة بمشاركة الأسرة:

- تعد هذه الارشادات للطالب ذو الاعاقة القادر على الاعتماد الذاتي في استخدام التقنية، ويمكن لاولياء الامور دعم ابنائهم في إتمام المهام التعليمية.
- إدارة الوقت: الطالب المتميز يحتاج إلى مهارة في إدارة الوقت بشكل فعال. حدد أولوياتك الدراسية وابتعد عن المشتتات التي قد تعيق تقدم متابعتك لمهامك الدراسية.
- التواصل الفعال: لا تتردد أبداً في التواصل مع معلمك أو المدرسة في حال وجود استفسارات لديك أو مشاكل واجهتك. التواصل الفعال مع اقرانك من خلال أدوات التواصل المتوفرة في منصة مدرستي.
- التعلم الذاتي: بناء مهارات التعلم الذاتي سيولد لديك الاستقلالية والقدرة على الابداع، استثمار قدراتك.
- الاستعداد الأكاديمي: لا بد من اتباع نصائح الاستعداد ما قبل الدراسة. ستوفر عليك الكثير من الوقت والجهد الذي قد يهدر، وستزيد من حماسك للتعليم ودافعيتك للدراسة.
- التجهيزات الرقمية: التأكد من جهازية وشبكة الانترنت قبل بدء الحصة وقبل أداء التقييمات والنشاطات سيوفر عليك الوقت ويمنع عنك الارتباك الذي قد يؤثر على تحصيلك (كن مستعداً دائماً).
- احترم الآخرين وتقبل النقد البناء والرأي الآخر (كن طالبا ذا سلوك رقمي إيجابي)
- تابع التغذية الراجعة المقدمة من المعلم لتطور من مهاراتك الأكاديمية وتطور نفسك بشكل مستمر.
- اطلب الدعم من افراد اسرتك في حال واجهت صعوبة في متابعة العملية التعليمية عن بعد.
- ادعم انجازك باستخدام التقنيات المساعدة والبرمجيات.

الأدوات والعمليات التعليمية

- مصادر المحتوى التعليمي
- الأنشطة التعليمية المساندة
- التقييم والاختبارات
- الخدمات المساندة
- التدريب والدعم الفني
- الادلة المساندة



أولاً: مصادر المحتوى التعليمي



1. الكتاب المدرسي: يمكن للطالب ذوي الإعاقة ومعلمي التربية الخاصة الاستفادة من الكتاب المدرسي او مناهج التربية الفكرية بشكل مباشر.
2. الخطة التربوية الفردية: يمكن للطالب ذوي الإعاقة الاطلاع على محتوى الخطة التربوية الفردية وفق الأهداف المحددة في البرنامج.
3. المحتوى المقدم من قبل معلم التربية الخاصة: كما يمكن للمعلم تسجيل الجلسة الفردية بما يتناسب مع حاجة الطالب ذوي الإعاقة بناء على الخطة التربوية الفردية الخاصة به بعد اعتماد القائد لها، ويتابع تطبيق ذلك ولي الأمر والرفع بالنتائج.
4. البث المباشر لشرح الدروس على قنوات عين الفضائية: وفرت الوزارة شرح كامل لكافة المواد عبر قنوات عين الفضائية يمكن للطالب ذوي الإعاقة المدمج في برامج التعليم العام متابعة شرح الدروس الخاصة به عبر متابعة قنوات عين الفضائية والتي تخصص قناة فضائية.
5. الاطلاع على الدروس المسجلة على قنوات عين على اليوتيوب: يمكن للطالب ذوي الإعاقة متابعة شرح الدروس الخاصة به كذلك عبر قنوات عين على اليوتيوب وهو نفس الشرح المقدم عبر قنوات عين الفضائية ويتميز العرض على اليوتيوب بإمكانية إيقافه والرجوع له والتحكم فيه بشكل كامل.
6. مشاهدة البث للدروس من خلال حساب الطالب ذوي الإعاقة على منصة مدرستي: كذلك يتم بث الشرح لقنوات عين الفضائية في حساب الطالب ذوي الإعاقة وغالبا سيكون متوافق مع جدول الطالب الدراسي.
7. المحتوى الإلكتروني على عين بوابة التعليم الوطنية: يمكن للطالب ذوي الإعاقة ومعلم التربية الخاصة الاستفادة من المحتوى والأنشطة المساندة المتنوعة مثل: أدلة التربية الخاصة الحديثة، كتب ومناهج التربية الفكرية، الكتب المدرسية، المقاييس المقننة، اللعب وتعلم، اختبارات عين ، مراجعات عين، التشويقات، الواقع المعزز، عين 3d ، تجارب عين ، مصادر أخرى.
8. الشرح المباشر في الفصل، الجلسة الفردية: ويطبق في المدرسة الاعتيادية.

ثانياً: الأنشطة التعليمية والمساندة



- هي كافة الأنشطة التي يستطيع الطالب القيام بها سواء تزامنية أو غير تزامنية باستخدام أدوات التعليم الإلكتروني أو بدونها ومنها:**
1. الجلسات الفردية والمساندة: ويقصد بها الجلسات التعليمية الفردية والمساندة التي تطبق في المدرسة بصورة فردية أو من خلال المدرسة الافتراضية ويمكن محادثتها في بيئة المنزل بالتعاون مع أولياء الأمور.
 2. الواجبات الإلكترونية: والمقصود بها حل الواجبات والأنشطة الإلكترونية الفردية عبر نظام إدارة التعلم والتي يتم حلها إلكترونياً وتسليمها إلكترونياً بالتعاون مع معلم التربية الخاصة.
 3. الواجبات المنزلية الاعتيادية: والمقصود بها حل الواجبات بالطريقة الاعتيادية وتسليمها في المدرسة. بالتعاون مع معلم التربية الخاصة.

4. الأنشطة في الفصول المدرسية في الوضع الاعتيادي: حضور الطالب للمدرسة والقيام بالأنشطة المطلوبة منه في الحصة الدراسية مثل الإجابة على أوراق العمل، المشاركة مع المعلم والتفاعل في الحصة وتنفيذ كافة الأنشطة التي تقام في الحصة الدراسية الاعتيادية.
5. حلقات النقاش: المشاركة في حلقات النقاش الإلكترونية العامة وساحات النقاش لمناقشة موضوعات تربوية وتعليمية مع معلم الفصل العادي بالتنسيق مع معلم التربية الخاصة ومنسوبي المدرسة.
6. التواصل مع معلم التربية الخاصة والطلاب ذوي الإعاقة مباشرة: يتم التواصل بين معلم التربية الخاصة والطلاب ذوي الإعاقة أو بين الطلاب ذوي الإعاقة أنفسهم في المدرسة في الوضع الاعتيادي.
7. التواصل مع معلم التربية الخاصة والطلاب ذوي الإعاقة إلكترونياً: التواصل بين معلم التربية الخاصة والطلاب ذوي الإعاقة من خلال نظام إدارة التعلم عبر البريد الإلكتروني في النظام وغيره.

ثالثاً: التقييم والاختبارات

1. التقييم الإلكتروني: التقييم الإلكتروني الذي يعد من معلم التربية الخاصة ويسند للطلاب ذوي الإعاقة على النظام لقياس نتائج تحقيق الأهداف على مستوى (الحصة أو الدرس أو الجلسة الفردية أو الفصل الدراسي).
2. التقييم (الشفوي): تقييم يعد من قبل معلم تربية خاصة يتطلب قدرة الطالب ذوي الإعاقة على الإجابة على الأسئلة المتعددة.
3. التقييم الورقي: التقييم الورقي الذي يعد من خلال معلم التربية الخاصة ويقدم للطلاب ذوي الإعاقة ويقاس نتائج تحقيق الأهداف حسب رغبة المعلم (للحصة أو الدرس أو الفصل الدراسي).
4. التقييم الذاتي الإلكتروني المفتوح: يمكن للطلاب ذوي الإعاقة بمشاركة ولي الأمر بالتنسيق مع معلم التربية الخاصة تقييم نفسه عبر بنوك الأسئلة المتوفرة في نظام إدارة التعلم وبوابة عين التعليمية.
5. التقييم (الاختبار) النهائي حضورياً (ورقياً أو إلكترونياً): حضور التقييم (الاختبار) النهائي في المدرسة وتنفيذه ورقياً، أو تأدية الاختبار إلكترونياً من خلال منصة الاختبارات بالتنسيق بين معلم التربية الخاصة ومعلم التعليم العام والأسرة.
6. التقييم (الاختبار النهائي) عبر منصة الاختبارات: تنفيذ التقييم (الاختبار) النهائي عن بعد عبر منصة الاختبارات بالتنسيق بين معلم التربية الخاصة ومعلم التعليم العام والأسرة

ملاحظة هامة:

يتم الاخذ بعين الاعتبار محددات التقييم لكل إعاقة والموضحة بالدليل التنظيمي للتربية الخاصة ويتضمن ذلك إتاحة الوقت اللازم، تبسيط صياغة المحتوى ووضوح الأسئلة.



رابعاً: الخدمات المساندة

وتشمل الخدمات المساندة تقديم خدمات النطق والتخاطب والتدريبات السلوكية والعلاج الوظيفي والتي تقدم بصورة متزامنة مع الخطة التعليمية ضمن البرنامج التربوي الفردي للطلاب ذوو الإعاقة.

1. النطق والتخاطب: وهي خدمة تقدم للطلاب ذوي صعوبات النطق والتواصل لدعم وتطوير أساليب التعبير.
2. التدريبات السلوكية: وهي خدمة تقدم لمتابعة تطور الطالب من الجانب السلوكي.
3. العلاج الوظيفي: وهي خدمة تقدم للطلاب لزيادة المرونة والتحكم ورفع الكفاءة الوظيفية للأعضاء.

التدريب والدعم الفني

التدريب:

صُممت حقيبة تدريبية ورُفعت على منصة المركز الوطني للتطوير المهني؛ لإرشاد المستفيدين وتمكينهم من الاستخدام الأمثل لمنصة مدرستي، وتتضمن هذه الحقيبة ما يلي:

- فيديوهات قصيرة لشرح خدمات النظام وأدواته.
- أنفوجرافيك يوضح أدوار ومهام المستفيدين.

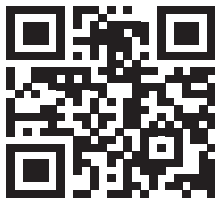
الدعم الفني:

في حال مواجهة أي تحديات تقنية أو فنية يمكن التواصل مع الدعم الفني؛ عبر قنوات الآتية:

- منصة مدرستي.
- هاتف الدعم الفني 920033988.
- نظام المحادثة الفورية الشات بوت.
- التواصل مع مكتب التعليم المشرف على المدرسة، منسق تقنية المعلومات بإدارة التعليم.

الأدلة المساندة

يمكن الحصول على الدعم التفصيلي لكيفية استخدام منصة مدرستي من خلال؛ دليل استخدام نظام إدارة التعلم الإلكتروني (مدرستي).



backtoschool.sa

الخاتمة

إن التطور التقني الهائل والمتواتر في مجال تقنيات التعليم يسهم في جعل عمليّة التّعليم، والتعلّم أكثر فاعلية وإنتاجيّة، حيثُ ظهرت أساليب وطرقٌ حديثة، جعلت التعليم والتعلم أكثر متعة وسهولة، ونظام إدارة التعلم الإلكتروني يوفر لكافة المستخدمين الأدوات التي تسهم في ذلك، وتوفر الإمكانيات؛ للمساهمة في تحقيق رؤية الوطن نحو التحول الرقمي. ويسر إدارة التعليم الإلكتروني استقبال كافة ملحوظاتكم على الدليل، وكل ما جاء فيه يمكن تعديله أو تغييره؛ بناء على ما سيتم جمعه ميدانيًا من تغذية راجعة بشأن ما ورد في الدليل.

يوم الأربعاء

عدد الساعات الدراسية اليومية: _____

الوحدة	المادة	المنصة التعليمية		الدرس	هل حضر الدرس مع المعلم؟	هل شارك مع معلمه؟	هل أدى الواجب اليومي؟	ملاحظات الدرس
		منصة مدرستي	قنوات عين					
1								
2								
3								
4								
5								
6								

ملاحظات ولي الأمر: _____

يوم الخميس

عدد الساعات الدراسية اليومية: _____

الوحدة	المادة	المنصة التعليمية		الدرس	هل حضر الدرس مع المعلم؟	هل شارك مع معلمه؟	هل أدى الواجب اليومي؟	ملاحظات الدرس
		منصة مدرستي	قنوات عين					
1								
2								
3								
4								
5								
6								

ملاحظات ولي الأمر: _____

ملاحظات المعلم: _____

توقيع ولي الأمر

توقيع المعلم

توقيع مدير المدرسة



جدول المتابعة اليومي للتعليم عن بعد الأسبوع ()

الاسم: _____ المدرسة: _____ الطف: _____

يوم الأحد

عدد الساعات الدراسية اليومية: _____

الحصّة	المادة	المنصة التعليمية		الدرس	هل حضر الدرس مع المعلم؟	هل شارك مع معلمه؟	هل أدى الواجب اليومي؟	ملاحظات الدرس
		منصة مدرستي	قنوات عين					
1								
2								
3								
4								
5								
6								
ملاحظات ولي الأمر: _____								

يوم الإثنين

عدد الساعات الدراسية اليومية: _____

الحصّة	المادة	المنصة التعليمية		الدرس	هل حضر الدرس مع المعلم؟	هل شارك مع معلمه؟	هل أدى الواجب اليومي؟	ملاحظات الدرس
		منصة مدرستي	قنوات عين					
1								
2								
3								
4								
5								
6								
ملاحظات ولي الأمر: _____								

يوم الثلاثاء

عدد الساعات الدراسية اليومية: _____

الحصّة	المادة	المنصة التعليمية		الدرس	هل حضر الدرس مع المعلم؟	هل شارك مع معلمه؟	هل أدى الواجب اليومي؟	ملاحظات الدرس
		منصة مدرستي	قنوات عين					
1								
2								
3								
4								
5								
6								
ملاحظات ولي الأمر: _____								





وزارة التعليم
Ministry of Education

نعود بحذر