



وزارة التعليم
Ministry of Education

العودة إلى المدارس

الدليل
الإرشادي للمعلم
1442 هـ



نعود بحذر



رَبِّ اجْعَلْ هَذَا الْبَيْتَ لِي مَسْجِدًا

العودة إلى المدارس

الدليل
الإرشادي للمعلم

1442هـ



وزارة التعليم
Ministry of Education

المحتويات

6	• المقدمة
9	• المهام والمسؤوليات
10	• دور المعلم قبل بدء الدراسة
11	• دور المعلم أثناء الدراسة
13	• الأدوات والعمليات التعليمية
14	• مصادر المحتوى التعليمي
15	• الأنشطة التعليمية
16	• التقييم واختبارات
16	• آلية تقييم المعلم عبر منصة مدرستي
17	• التدريب والدعم الفني
18	• الأدلة المساندة
18	• توجيهات خاصة للمعلم
19	• الخاتمة



عام جديد .. وعودة آمنة .. لتتعلم بحذر.

- من أهم المرتكزات التي توليها وزارة التعليم عناية فائقة لبداية العام الدراسي الجديد هي:
- تحقيق عودة آمنة وصحية لأبنائنا الطلاب والطالبات في كافة المراحل الدراسية، ولمنسوبيها من الهيئة التعليمية والإدارية،
 - استدامة واستمرارية الرحلة التعليمية الآمنة لمنسوبي المدرسة منذ الدخول لها وحتى الانصراف منها.
- ولأجل ذلك جاء هذا الدليل الإرشادي ليوضح للمستخدمين التعليمات والإرشادات والإجراءات والنماذج التشغيلية التي يجب اتباعها وكذلك يسلط الضوء على مصادر وآليات التعليم الإلكتروني وخطوات التفعيل الأمثل له في كل دور.

والله نسأل التوفيق و السداد لما فيه الخير لأبنائنا و بناتنا الطلاب و الطالبات...





مهام ومسؤوليات المعلم



تدريس النصاب المقرر من الحصص، والقيام بكل ما يتطلبه تحقيق أهداف المواد الدراسية من التخطيط الكتابي واختيار الاستراتيجيات المناسبة، وتنفيذ الأنشطة واستخدام أساليب تقويم مناسبة، وبناء الاختبارات؛ وفق الضوابط والشروط



تكليف الطلاب ومتابعتهم في تنفيذ التكاليف المطلوبة منهم في التعلم الإلكتروني؛ عبر المنصات التعليمية المعتمدة ورحد تقدمهم وتقديم تغذية راجعة مستمرة لهم



الحضور للدوام المباشر في المدرسة، أو عن بُعد وفق المحددات حسب توجيه قائد المدرسة، ويستمر ذلك في دعم تعلم الطلاب، وإجابة استفساراتهم، وأولياء أمورهم، وتسليم واستلام التكاليفات



تفعيل المنصات التعليمية المعتمدة، واستثمار البث التلفزيوني والرقمي



التواصل مع الطلاب؛ من خلال المنصات التعليمية المعتمدة، وتحفيزهم على استمرار التعلم



إعداد خطة لعلاج الفاقد التعليمي لدى الطالب للعام الدراسي السابق 1440 / 1441 هـ في بداية العام الدراسي الحالي



إنهاء المقررات الدراسية؛ حسب البرنامج الزمني للخطة الدراسية



تهيئة الطلاب للاختبارات المركزية والتقويمية



تفعيل كتاب الطالب وكتاب النشاط في المادة الدراسية وأدوات المنهج الأخرى



المشاركة مع فريق العمل في تحديد احتياجات الطالب ذوي الإعاقة (تعليمي - سلوكي - تأهيلي)



تنفيذ الاختبارات الفترية والفصلية وفق الضوابط المعتمدة وتحليل نتائجها



إدخال وتحديث درجات ومهارات الطلاب؛ في نظام نور



رابط

كيفية إعادة ضبط تردد قنوات عين

دروس على قمر عرب سات

الاستفادة من قنوات عين

تشمل القنوات على **20 قناة فضائية** لكافة المراحل الدراسية من الأول الابتدائي إلى الثالث الثانوي، وتبث الدروس والمراجعات لجميع المناهج الدراسية، بالمواربة مع الخطة الدراسية المعتمد من وزارة التعليم، وتغطي مختلف مسارات المرحلة الثانوية، كما تدعم الدروس لغة الإشارة لتحقيق الاستفادة المثلى لطلاب وطالبات التربية الخاصة، وتبث الدروس تزامنيًا على **قناة عين دروس على اليوتيوب**.

المستفيدون



المهتمون بالتعليم
بشكل عام



أولياء الأمور



المعلم والمعلمة



الطالب والطالبة

عين

منحة البث الفضائي

تبث جميع القنوات (20 قناة) على قمر عرب سات ويتم ضبطها من خلال البحث اليدوي على تردد **12437** باستقطاب **عمودي**، وبمعدل **ترميز 27500** على الإرسال **DVB-S2**

عين

المرحلة الثانوية

عين

المرحلة المتوسطة

عين

المرحلة الابتدائية

يبدأ **البث المباشر** للدروس لمرحلتي **الثانوية والمتوسطة** بدء من الساعة **9:00** صباحًا و**للمرحلة الابتدائية** بدء من الساعة **3:00** مساءً وتعاد على مدار الساعة طوال اليوم.

- كل مرحلة دراسية لها قائمة تشغيل و رابط للبث المباشر للدروس بالتزامن مع البث المباشر على القنوات الفضائية خاصة بها.
- يتم رفع جميع الدروس على قوائم التشغيل ليستفيد منها الطالب والطالبة ويصل إليها في أي وقت، كما تم توضيح المرحلة الدراسية والمنهج الدراسي وعنوان الدرس في الوصف أسفل كل درس.

YouTube

عين دروس - DorosIEN

عين

النموذج التشغيلي للمدارس بجميع المراحل:

جميع المقررات تدرس إلكترونياً عبر المنصات التعليمية المعتمدة، بالاستفادة من البث التلفزيوني والرقمي.

المهام والمسؤوليات للمعلم

تنفيذ الواجبات الواردة في الدليل التنظيمي والإجرائي لمدارس التعليم العام، إضافة إلى التأكيد على تنفيذ المهام الآتية:

- الحضور للدوام المباشر في المدرسة، أو عن بُعد وفق المحددات حسب توجيه قائد المدرسة، ويستثمر الحضور المباشر في دعم تعلم الطلاب، واجابة استفساراتهم، وأولياء أمورهم، وتسليم واستلام التكاليفات.
- إعداد خطة لعلاج الفاقد التعليمي لدى الطلاب للعام الدراسي السابق 1440 / 1441هـ في بداية العام الدراسي الحالي.
- تدريس النصاب المقرر من الحصص كاملاً عن بُعد، والقيام بكل ما يتطلبه تحقيق أهداف المواد الدراسية من تصميم التدريس والتخطيط الكتابي واختيار الاستراتيجيات المناسبة، وتنفيذ الأنشطة واستخدام أساليب تقويم مناسبة، وبناء الاختبارات؛ وفق جداول المواصفات، والضوابط والشروط.
- تكليف الطلاب ومتابعتهم في تنفيذ التكاليف المطلوبة منهم في التعلم الإلكتروني؛ عبر المنصات التعليمية المعتمدة ورصد تقدمهم وتقديم تغذية راجعة مستمرة لهم.
- التواصل المستمر مع الطلاب؛ من خلال المنصات التعليمية المعتمدة، وتحفيزهم على استمرار التعلم.
- تفعيل المنصات التعليمية المعتمدة، واستثمار والبث التلفزيوني والرقمي.
- تفعيل كتاب الطالب وكتاب النشاط في المادة الدراسية وأدوات المنهج الأخرى.
- تهيئة الطلاب للاختبارات المركزية والتقويمية.
- إنهاء المقررات الدراسية؛ حسب البرنامج الزمني للخطة الدراسية.
- إدخال وتدقيق درجات ومهارات الطلاب؛ في نظام نور.
- تنفيذ الإختبارات الفترية والفصلية وفق الضوابط المعتمدة وتحليل نتائجها.
- الاطلاع على الملف التربوي الفردي للطالب ذي الإعاقة (معلم التربية الخاصة).
- المشاركة مع فريق العمل في تحديد احتياجات الطالب ذوي الإعاقة (تعليمي - سلوكي - تأهيلي) (معلم التربية الخاصة).



رحلة المعلم في التعليم الإلكتروني

دور المعلم قبل بدء الدراسة

على المعلمين التخطيط الجيد، والاستعداد قبل بدء الدراسة، وأن يكون على معرفة بما يوفره التعلم الإلكتروني من أدوات تسهل عليهم أداء مهامهم في العملية التعليمية؛ لتعزيز رفع مستوي الإنجاز لدى الطلاب، وذلك من خلال من البنود الآتية:

- توفير جهاز حاسب آلي / جهاز ذكي لمتابعة التعلم الإلكتروني، والتحقق من وجود شبكة اتصالات جيدة.
- التدريب على برامج المعلم في منصة المركز الوطني للتطوير المهني التعليمي.
- الاطلاع على أدلة الاستخدام لمنصة مدرستي، والتعرف على أدواتها.
- الاطلاع على لائحة السلوك الرقمي، وسياسة استخدام المنصة.
- التأكد من الحساب الخاص به، وإمكانية الدخول على منصة مدرستي؛ من خلال حساب Microsoft Office 365 (التواصل مع قنوات الدعم الفني للحصول عليه).
- متابعة البريد الرسمي للمعلم المقدم من Microsoft Office 365
- الاطلاع على المحتوى الرقمي عبر منصات مصادر التعلم (بوابة التعليم الوطنية عين، قنوات عين البث التلفزيوني تردد **(عرب سات 12437)** ، قنوات عين يوتيوب، منصة مدرستي)؛ لمعرفة المحتوى الإلكتروني المتوفر، وتحديد مدى مناسبته لتصميم الدروس اليومية.
- التعرف على طرق التواصل مع الدعم الفني؛ للتواصل معهم في حال وجود أي معوقات للعمل.
- إعداد خطة تدريب ولي أمر الطالب ذي الإعاقة على استخدام التقنية المناسبة.

على المعلم المتابعة المستمرة من خلال التأكد من الخطوات الآتية:

- التحقق من الاتصال بالإنترنت وتوفير الأجهزة والبيئة المناسبة للبدء بالتعلم الإلكتروني.
- تسجيل الدخول اليومي لنظام إدارة التعلم الإلكتروني (مدرستي) www.Madrasati.sa بواسطة اسم المستخدم، وكلمة المرور الخاصة بالمعلم على حساب Microsoft Office 365، (يتم التواصل مع قنوات الدعم الفني في حال عدم معرفته).
- الإشراف على أداء النشيد الوطني، والتمارين الصباحية في استهلاكية اليوم الدراسي (عن بُعد)، وكذلك استعراض فيديو للنشيد الوطني بلغة الإشارة للطلاب ذوي الإعاقة.
- تخصيص الحصة الأولى في الجدول الدراسي لأداء الحلقات الصباحية الجماعية في مراكز التربية الخاصة افتراضياً.
- اختيار الجدول الدراسي من القائمة الرئيسية.
- إنشاء الجلسات الفردية من قائمة دروس لطلاب ذوي الإعاقة.
- في الجدول الدراسي، يختار المعلم الحصة التي يرغب بتحضيرها للطلاب؛ ليصل إلى صفحة إدارة الحصص الخاصة بالحصة التي اختارها (متوفر التاريخ، ورقم الحصة، ووقتها)
- الضغط على رابط (قم بإعداد الدرس الآن)؛ للبدء بإعداد الحصة.
- تحديد مسار الدرس، وخيارات تقديم الحصة (فصل افتراضي إذا كانت الحصة الأساسية تقدم عن بُعد)
- بناء الحصة: يتم إضافة المحتوى التعليمي وفق التعليميات الآتية:
- الإثراءات: يتم إضافة إثراءات للدرس كالدروس المسجلة في بوابة التعليم الوطنية (عين)، أو إضافة إثراء مساعد أو اثنين لدعم تعلم الطلاب وتنويع التعليم، ويمكن أن يتم عرض الدرس المسجل من قناة عين.
- الأنشطة والواجبات يتم بناؤها من المواد التفاعلية، وبنوك الأسئلة المتوفرة، أو من خلال إضافات المعلم من أسئلة إلكترونية.
- الدخول إلى الحصة قبل البدء ب 5 دقائق.
- تقديم الحصة الافتراضية وفقاً لضوابط وسياسات تقديم الدرس الافتراضي.
- حث الطلاب على ضبط قنوات عين الفضائية على التلفاز؛ على تردد عرب سات 12437 لمتابعة شرح الدروس، واستلام الواجبات ورقياً بنهاية كل أسبوع عند عدم توفر إنترنت.
- التواصل الفعال مع الطلاب من خلال أدوات التواصل المتوفرة في منصة مدرستي؛ لتعزيز عملية التعلم الإلكتروني.



- إعداد وتنفيذ عملية التقويم والاختبارات، وتهيئة الطلاب للاختبارات المركزية.
- متابعة أعمال الطلاب والواجبات المنزلية، والمهام الأدائية، وتقديم التغذية الراجعة لهم.
- حضور الاجتماعات الافتراضية مع منسوبي المدرسة.
- الاطلاع على تقارير الإنجاز والمؤشرات التشغيلية الخاصة بالمعلم والطلاب.

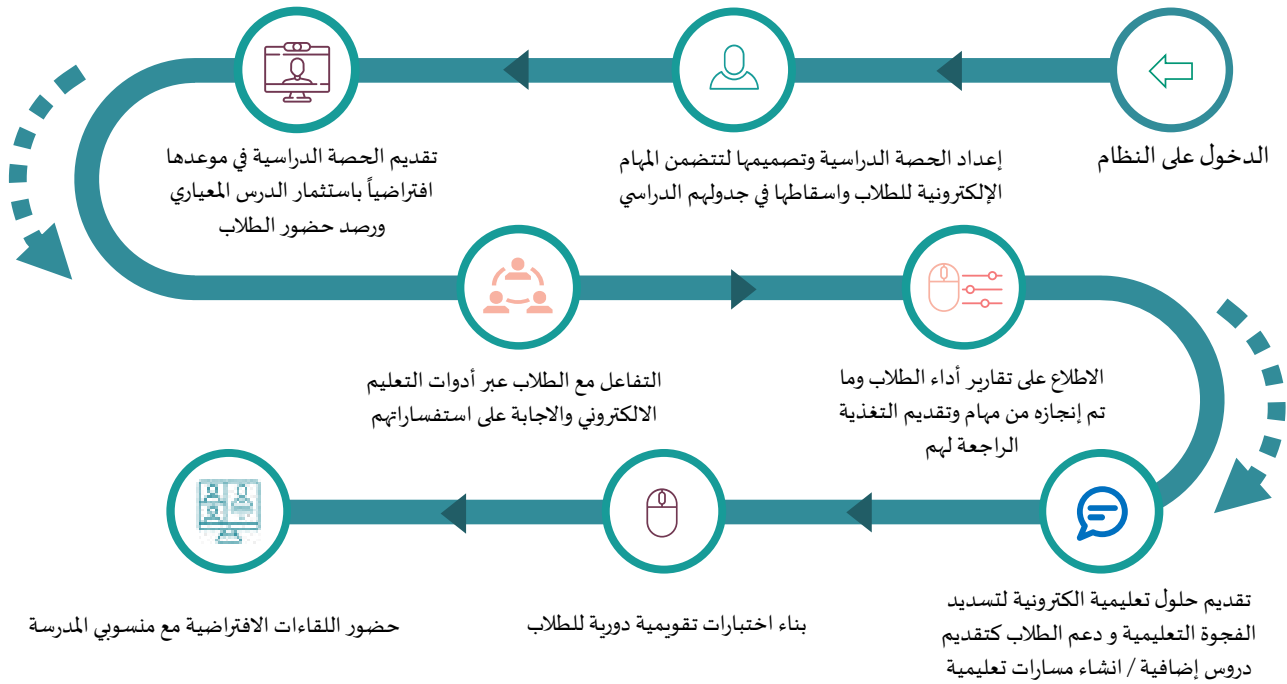
***ملحوظة مهمة:** من المهم تهيئة البيئة المناسبة: للبيث المباشر للفصول الافتراضية من حيث مراعاة الملابس الرسمية، مراعاة المسافة المناسبة للكاميرا ، مراعاة الصوت، مراعاة الإضاءة المناسبة، التفاعل مع الطلاب بالشكل المناسب.

الأدوات والعمليّة التعليميّة

على المعلم التواصل بشكل مستمر مع المدرسة والطلاب من خلال نظام إدارة التعليم الإلكتروني (مدرستي) لمعرفة كافة المستجدات والمهام المطلوبة منه والتفاعل معها بالشكل الصحيح، وكذلك معرفة كافة البدائل المتاحة له للعمليّة التعليميّة.



الرحلة التعليميّة للمعلم





ويجب على المعلم معرفة المحاور الأساسية للعملية التعليمية والبدائل المتاحة لها لكل نطاق وهي:

- مصادر المحتوى التعليمي
- الأنشطة التعليمية
- التقييم والاختبارات

أولاً: مصادر المحتوى التعليمي

1. الكتاب المدرسي: يمكن للطلاب الاستفادة من الكتاب المدرسي بشكل مباشر.
2. البث المباشر لشرح الدروس على قنوات عين الفضائية: وفرت الوزارة شرح كامل لكافة المواد عبر قنوات عين الفضائية على تردد **عرب سات 12437** يمكن للطلاب متابعة شرح الدروس الخاصة به عبر متابعة قنوات عين الفضائية والتي تخصص قناة فضائية لكل مرحلة دراسية، ويقدم معلمون ومشرفون تربويون مميزون الشرح لكافة دروس الطالب عبر القناة.
3. الاطلاع على الدروس المسجلة على قنوات عين على اليوتيوب: يمكن للطلاب متابعة شرح الدروس الخاصة به كذلك عبر قنوات عين على اليوتيوب وهو نفس الشرح المقدم عبر قنوات عين الفضائية ويتميز العرض على اليوتيوب بإمكانية إيقافه والرجوع له والتحكم فيه بشكل كامل.
4. مشاهدة البث للدروس من خلال حساب الطالب على منصة مدرستي: كذلك يتم بث الشرح لقنوات عين الفضائية في حساب الطالب وغالباً سيكون متوافقاً مع جدول الطالب الدراسي.
5. المحتوى الإلكتروني على عين بوابة التعليم الوطنية: يمكن للمعلم الاستفادة من المحتوى الإثرائي المتنوع، مثل: (الكتب المدرسية، اللعب وتعلم، اختبارات عين، مراجعات عين، التشويقات، الواقع المعزز، عين 3d ، تجارب عين ، وغيرها من المصادر لإثراء المحتوى التعليمي الإلكتروني عند تقديمه عن بُعد بما يحقق التفاعل للطلاب خلال رحلة التعلم الإلكتروني.
6. المحتوى المقدم من قبل معلم المادة: كما يمكن للطلاب الاستفادة من المحتوى الإثرائي الذي يرسله المعلم بشكل مباشر للطلاب حسب ما يراه المعلم مناسباً.

ثانيًا: الأنشطة التعليمية

هي كافة الأنشطة التي يستطيع الطالب القيام بها سواء تزامنية أو غير تزامنية باستخدام أدوات التعليم الإلكتروني :

1. الواجبات الإلكترونية: والمقصود بها حل الواجبات الإلكترونية: عبر نظام إدارة التعلم، والتي يتم حلها وتسليمها إلكترونياً.
2. الأنشطة الإلكترونية: أداء الأنشطة التي تُدرج من المعلم على النظام والتفاعل معها حسب توجيهات المعلم.
3. حلقات النقاش: المشاركة في حلقات النقاش الإلكترونية العامة وساحات النقاش؛ لمناقشة موضوعات تربوية وتعليمية مع المعلم ومنسوبي المدرسة.
4. التواصل مع المعلم والطلاب إلكترونياً: التواصل بين المعلم والطلاب: من خلال نظام إدارة التعلم عبر البريد الإلكتروني في النظام وغيره، ويجب على المعلم إعلام الطلبة بلائحة السلوك الرقمي وتحديد مواعيد التواصل الإلكتروني بينهم وقنواته، والوقت الذي سيستغرقه المعلم للرد على الطلبة في حال التواصل إلكترونياً.

ملحوظة مهمة: سيتم استخدام مجموعة من الاستراتيجيات المتنوعة للتعليم، بما يتوافق مع مختلف النطاقات الأحمر، البرتقالي، الأخضر وسيتم التركيز بشكل كبير على استراتيجية الفصل المقلوب، والتي تعتمد على تلقي الطالب المعلومة بنفسه ثم التفاعل مع المعلم لمناقشة التساؤلات، وتثبيت معلومات المحتوى التعليمي.

ثالثاً: التقييم والاختبارات

1. التقييم الإلكتروني: التقييم الإلكتروني الذي يُعد من المعلم، ويُسند للطالب على النظام؛ لقياس نتائج تحقيق الأهداف على مستوى (الحصّة أو الدرس أو الفصل الدراسي).
2. التقييم الذاتي الإلكتروني المفتوح: يمكن للطالب تقييم نفسه: عبر بنوك الأسئلة المتوفرة في نظام إدارة التعلم، وبوابة عين التعليمية.
3. التقييم (الاختبار) النهائي حضورياً (ورقياً أو إلكترونياً): حضور التقييم (الاختبار) النهائي في المدرسة وتنفيذه ورقياً، أو تأدية الاختبار إلكترونياً من خلال منصة الاختبارات.

آلية تقييم المعلم عبر منصة مدرستي

المؤشرات التشغيلية وآليات التقييم والتفعيل:

- نسبة المهام المنشأة للطلاب من قبله سواءً كانت (واجبات، أنشطة الكترونية، اختبارات، ساحات نقاش) على عدد المهام الإجمالية المطلوبة منه تنفيذها، ويمكن الرجوع لدليل المؤشرات التشغيلية لتفعيل منصة مدرستي لمعرفة عدد المهام المطلوبة لكل تخصص.
- تحضيره وتقديمه للدروس الافتراضية حسب الجدول الدراسي المطلوب منه.
- سيؤثر مدى تفعيل الطلاب للمنصة على تقييم المعلم؛ لذلك لابد للمعلم من المتابعة الجيدة لإنجاز الطلاب في المهام وحثهم على المشاركة والإنجاز.
- عدد ساعات تدريب الطلاب الموهوبين، الإثرائي التخصصي و الإثرائي العام لمعلم الموهوبين.

التدريب والدعم الفني

التدريب:

صُممت حقيقة تدريبية، وُرفعت على منصة المركز الوطني للتدريب المهني التعليمي لإرشاد المعلم وتمكينه من الاستخدام الأمثل لمنصة مدرستي، وتتضمن هذه الحقيبة ما يلي:

- فيديوهات قصيرة لشرح خدمات النظام وأدوات التعلم.
- أنشطة أدائية لاكتساب المهارة.
- نشاط تقييمي نهائي.
- أنفوجرافيك يوضح دور المعلم وصلحياته في النظام.

الدعم الفني:

في حال واجه المعلم أي تحديات تقنية أو فنية يمكنه التواصل مع الدعم الفني؛ عبر قنوات الآتية:

- منصة مدرستي.
- هاتف الدعم الفني 920033988.
- نظام المحادثة الفورية الشات بوت.
- التواصل مع إدارة المدرسة.

الأدلة المساندة

يمكن للمعلم الحصول على الدعم التفصيلي لكيفية استخدام منصة مدرستي من خلال؛ دليل استخدام نظام إدارة التعلم الإلكتروني (مدرستي).

backtoschool.sa



توجيهات خاصة للمعلم

لكي تنجح في تحقيق أهدافك التعليمية بكفاءة وفعالية للمرحلة القادمة وتقديم الدعم التعليمي للطلاب، هذه توجيهات تساعدك في تحقيق ذلك:

- المهارة في إدارة الوقت بشكل فعّال؛ للتمكن من التحضير المسبق للمحتوى الإلكتروني بوقت كافٍ ومتابعة الطلبة حضورياً/ عن بُعد والرد على استفساراتهم لتقديم الدعم اللازم لعملية التعلم الإلكتروني حيث كل ذلك يتطلب إدارة وقت فعالة من المعلم.
- مراعاة أنماط التعليم المختلفة وخاصة في التعلم الإلكتروني حين يكون الطلبة خلف الشاشات؛ سواء تم التعليم عن بُعد بشكل تزامني، أو غير تزامني.
- التواصل مع أولياء الأمور وخاصة في حال التعليم عن بُعد؛ للتأكد من توفر البيئة التعليمية الداعمة للطلاب لأداء مهامه التعليمية.
- طلب الدعم في حال وجود تساؤلات فنية أو تقنية تخص الأنظمة وأدوات التعلم الإلكتروني المتوفرة.
- حث الطلاب على التعلم الذاتي وتوفير مصادر لذلك.
- تحفيز الطلاب من خلال إبراز أفضل الممارسات الرقمية المقدمة من الطلبة في التعلم الإلكتروني.
- تسجيل حضور الطلاب باستمرار وخاصة في التعليم الإلكتروني، ويمكن الاطلاع على سياسات الحضور والتقييم.
- إخطار قائد المدرسة، أو وكيل الشؤون التعليمية في حال الغياب أو التأخير؛ وذلك لتوفير البدائل المتاحة في المدرسة.
- متابعة أخبار الوزارة، وإدارة التعليم من المصدر الرسمي؛ للوزارة وإدارة التعليم عبر وسائل التواصل الاجتماعي.
- متابعة أخبار المدرسة عبر وسائل التواصل الاجتماعي الخاصة بالمدرسة إن وجدت.

الخاتمة

إن التطور التقني الهائل والمتواتر في مجال تقنيات التعليم يسهم في جعل عملية التّعليم والتّعلّم أكثر فاعليّة وإنتاجيّة، حيثُ ظهرت أساليب وطرقٌ حديثة جعلت التعليم والتعلم أكثر متعة وسهولة، ونظام إدارة التعليم الإلكتروني يوفر لكافة المستخدمين الأدوات التي تسهم في ذلك وتوفر الإمكانيات للمساهمة في تحقيق رؤية الوطن نحو التحول الرقمي. ويسر إدارة التعليم الإلكتروني استقبال كافة ملحوظاتكم على الدليل وكل ما جاء فيه يمكن تعديله أو تغييره؛ بناءً على ما سيتم جمعه ميدانيًا من تغذية راجعة بشأن ما ورد في الدليل.

نعود بحذر



وزارة التعليم
Ministry of Education

نعود بحذر



وزارة التعليم
Ministry of Education



وزارة التعليم
Ministry of Education

العودة إلى المدارس
الدليل الإرشادي للمعلم

1442 هـ

نعود بحذر